

A decorative border in a dark reddish-brown color frames the entire page. It features ornate, symmetrical scrollwork at the corners and midpoints of each side, with a central decorative element at the top and bottom center.

PHILIPPE ROUILLAC

*Commissaire-priseur
Expert près la Cour d'appel*

CHEVERNY

Dimanche 17 avril 1994

PHILIPPE ROUILLAC

Commissaire-priseur
Expert près la Cour d'appel

en provenance de grandes demeures et châteaux privés du Val de Loire

A l'Orangerie du château de Cheverny

VENTE AUX ENCHÈRES PUBLIQUES

DIMANCHE 17 AVRIL 1994

EXPOSITIONS PRIVÉES :

A VENDÔME, sur rendez-vous, chez le commissaire-priseur jusqu'au 10 avril

A PARIS, sur rendez-vous, chez les experts jusqu'au 10 avril

EXPOSITIONS PUBLIQUES A CHEVERNY :

Vendredi 15 avril de 14 heures à 22 heures

Samedi 16 avril de 10 heures à 19 heures

Dimanche 17 avril de 9 heures à 11 heures

PHILIPPE ROUILLAC, Commissaire-priseur
Hôtel des Ventes, route de Blois, 41100 Vendôme
TÉL. : 54 80 24 24 — FAX : 54 77 61 10

*Avec l'aimable concours du Vicomte et de la Vicomtesse Arnaud de Sigalas,
du Duc et de la Duchesse de Caraman,
du Marquis et de la Marquise de Brantes.*

VENTE DU CATALOGUE : 100 F AU PROFIT DES ŒUVRES DE MALTE

LES ŒUVRES DE MALTE

Sur le chemin des Lieux saints, l'Ordre de Malte porte secours aux pèlerins depuis le XI^e siècle. Neuf siècles plus tard, l'Ordre prend encore soin des malades. Rappelons que la Croix-Rouge date de la guerre de Crimée !

Rome est le siège de cet Ordre souverain ; son action charitable est dirigée en France par ses Œuvres hospitalières, 92, rue du Ranelagh, Paris 16^e.

Combattre la lèpre est depuis longtemps l'objectif principal de Malte. D'autres malheurs à soulager, sans faire de distinctions entre les races et les religions, sont aussi combattus : envoi de médicaments en Afrique, en Asie et en Pologne ; aide à l'enfance handicapée ; et surtout maintien d'hôpitaux permanents dans beaucoup des 46 pays où Malte s'est fait connaître.

Il est généralement reconnu que l'efficacité de Malte est sans rivale pour l'usage fait des dons que l'Ordre reçoit. Voici ce qui a guidé, entre autres, le choix des organisateurs de cette manifestation dans leur désir d'aider une œuvre grâce à la générosité de tous.

MERCI !



MALTA'S CHARITABLE WORK

Helping pilgrims on their way to the Holy Land has been the Order of Malta's main purpose since the 11th century. Nine centuries later, the Order is still taking care of the sick. (May we remind you that the International Red Cross was started in the 1860's, during the Crimean War.)

This Sovereign Order's seat is in Rome ; its French charity headquarters are in Paris, 92, rue du Ranelagh, 75016, tél. : (1) 45 20 80 20.

Fighting leprosy has for long been, and remains, its principal aim. The Order also tries to alleviate other ills, without distinction of race or creed : providing medical supplies to Asia, Africa and Poland ; helping handicapped children ; and primarily running permanent hospitals in many of the 46 countries that Malta has under its wing.

Most people would agree that Malta is a leader in the way it manages its gifts. This is why, among other reasons, the organizers of this day at Cheverny have chosen Malta to benefit from your generous gesture.

THANK YOU.

CHATEAU DE CHEVERNY

LE château de Cheverny, terminé en 1634 par Henri Hurault, comte de Cheverny (fils de Philippe Hurault, chancelier des rois Henri III et Henri IV), fut construit sur l'emplacement d'une ancienne forteresse dont quelques vestiges subsistent dans les actuels communs. Ses terres appartiennent depuis près de sept siècles à la même famille.

Ce furent l'architecte Boyer de Blois et le célèbre peintre Jean Mosnier qui présidèrent aux travaux et à la décoration, comme aux châteaux de Blois et de Chambord.

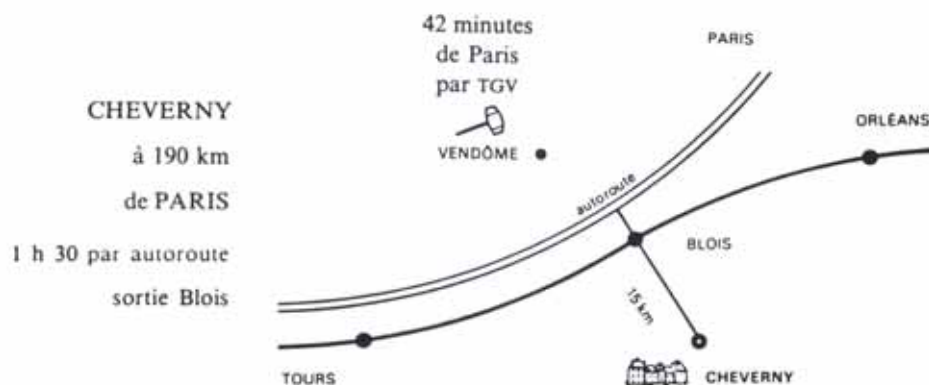
Mlle de Montpensier, la Grande Mademoiselle, qualifiait Cheverny, où elle séjourna à plusieurs reprises, de « palais enchanté » et M. de La Saussaye de « noble, régulière et magnifique demeure ».

Posé au milieu d'immenses pelouses admirablement entretenues, le château, d'une éclatante blancheur, dégage une impression d'inégalable grandeur.

Une riche décoration intérieure et un splendide ameublement : tableaux de maîtres (Clouet, Raphaël, Rigaud...) et tapisseries célèbres (notamment celles des Ateliers de Paris ayant précédé les Gobelins), contribuent également à la renommée du château.

Cheverny, demeure privée (habitée par les descendants des Hurault, marquis de Vibraye), est aussi un haut lieu de la vénerie comme en témoignent sa salle des Trophées aux 2 000 bois de cerfs et son chenil abritant une meute de 80 chiens franco-anglais.

Atouts touristiques supplémentaires pour Cheverny : une vaste Orangerie (construite en 1701) aménagée luxueusement pour les réceptions, ainsi qu'un tout récent Golf international situé sur les terres du Domaine.



PHILIPPE ROUILLAC

Commissaire-priseur
Expert près la Cour d'appel

Représentation

PARIS : Madeleine Le Roux
Tél. (1) 42 24 62 87

NEW YORK : Joan Genevieve Granick
Tél. 19 (1) 212-996-9704

MOSCOU : Elena Fatioshina
Tél. 19.7.095.157.08.86

ATHÈNES : Dimitri Gryparis
Tél. : 19.30.13.608.358

*Chaque année, à Cheverny
... l'Art et la Manière...*

*VENTES EXPERTISES PARTAGES
ESTIMATIONS INVENTAIRES ASSURANCES*

*Hôtel des Ventes, route de Blois, 41100 Vendôme
Tél. 54 80 24 24 Fax 54 77 61 10*

ASSISTÉ DES EXPERTS

Dessins anciens

M. Bruno de BAYER, 69, rue Sainte-Anne, 75002 Paris
Tél. (1) 47 03 49 87.

Tableaux anciens

M. Eric TURQUIN, 69, rue Sainte-Anne, 75002 Paris
Tél. (1) 47 03 48 78.

Tableaux modernes

M. Philippe MARECHAUX, 147, boulevard Saint-Germain, 75006 Paris
Tél. (1) 43 29 92 32.

Clavecin

M. Sylvain LEVY ALBAN
Tél. (1) 46 34 78 12
Fax (1) 46 34 79 05.

Terres cuites chinoises

M. Michel JEUILLARD
Tél. 54 42 12 01 et (1) 40 12 25 55.

Extrême-Orient

M. Thierry PORTIER, 52, rue Taitbout, 75009 Paris
Tél. (1) 45 26 08 82.

Organisation

Flore de BRANTES
Tél. 54 80 33 04
Paris : (1) 45 63 50 65
Fax : 54 80 34 41

SAINT-PÉTERSBOURG

Samedi 4 juin 1994



Dans le cadre :

- de la mission de l'association internationale « Arts sans frontières » auprès du patrimoine culturel russe,
- du premier Symposium international sur le marché de l'art, et en final de la première Biennale internationale des Antiquaires en Russie, organisée par Arts sans frontières et la ville de Saint-Petersbourg,

GRANDE VENTE AUX ENCHÈRES
en première mondiale, dirigée par M^e Rouillac
Salle de Marbre
Musée d'Ethnographie - Place des Arts
18 heures

Renseignements :

ARTS SANS FRONTIÈRES
siège du Comité international
15 Contamines, Case postale 263 1211 GENÈVE SUISSE
Tél. : (41) 22/347 37 10 - Fax : (41) 22/347 12 71

Secrétariat général des manifestations :
BP 20 - 37210 ROCHECORBON - FRANCE
Tél. : (33) 47 52 59 65 - Fax : (33) 47 52 50 97

CHEVERNY

Avril 1994

« HOUSE PARTY WEEK-END »
du 15 au 17 avril 1994

REGARD DE LOIRE

vous propose sa symphonie en 3 mouvements
composée autour de la sixième Vente aux enchères

OUVERTURE

Votre voiture, clefs en main,
kilomètres illimités et assurances incluses
du vendredi 12 heures au dimanche 22 heures
Aux gares S.N.C.F. de BLOIS (17 km de CHEVERNY)
ou VENDÔME (40 km, mais 42 mn de T.G.V. de PARIS)

Véhicules de location de catégorie A, selon disponibilité :
RENAULT CLIO ou OPEL CORSA

2^e MOUVEMENT

HÔTEL DE LA GONDELAINÉ
Ancien relais de chasse, transformé en hôtel de 19 chambres
toutes personnalisées et équipées grand confort
Parc de 70 hectares au cœur de la Sologne

2 nuits, brunchs servis en buffet inclus

FINAL

à CHEVERNY
dès 21 heures, le samedi 16 avril
Baryton et Soprano vous accompagnent
à l'occasion d'un dîner réunissant les participants et acteurs de la vente

Renseignements et inscriptions

Votre correspondant REGARD DE LOIRE - Stéphane RENAULD
Tél. : (33) 38 52 97 17 - Fax : (33) 38 52 94 08

CHEVERNY VI

DIVERTISSEMENT

Au château brumeux entrevu par
le Grand Meaulnes,
soudain,
d'une fenêtre,
légers,
filés, enflant leur onde,
purs et profonds, grâce perlée,
essor qui se débat,
désir qui fuse, joie qui chante,
eau mouvante, flamme qui monte,
or qui palpite
douceur, lumière, moelleux d'argent :
les sons fondants
d'un clavecin.

Instrument de musique délicat,
alliant,
les cordes pincées de la harpe,
aux claviers du piano,
— comme,
élément de décor raffiné
revêtu
des laques précieuses
en rouge et noir, vert et or,
de la Chine.

Ce clavecin
symbolise
harmonieusement
dans ce parc ordonné :
l'art de vivre
du XVIII^e siècle,
dans cette douceur de vivre qu'est
Cheverny.



CONDITIONS DE VENTE

PAIEMENT

La vente est faite expressément au comptant.

En application de la législation en vigueur, les acquéreurs paieront — en général — en sus du montant de l'enchère, par lot, les frais et taxes suivants :

- soit 9,495 % (frais 9,00 % ; T.V.A. 0,495 %) pour les œuvres d'art originales et pièces d'ébénisterie de plus de cent ans d'âge ;
- soit 10,674 % (frais 9,00 % ; T.V.A. 1,674 %) pour les autres objets.

Le prix d'adjudication est majoré de la T.V.A. au taux de 5,5 % :

- pour le bien importé en admission temporaire qui *resterait en France*, dont le numéro est précédé d'un *astérisque* dans ce catalogue : n° 228 (l'acquéreur paiera la T.V.A. au commissaire-priseur, qui la reversera à l'administration fiscale).

Les chèques tirés sur une banque étrangère ne seront acceptés qu'après accord préalable de l'Etude. Pour cela il est demandé que les acheteurs obtiennent, avant la vente, une lettre accreditive de leur banque pour une valeur avoisinant leur intention d'achat qu'ils transmettront à l'Etude au plus tard le 13 avril.

En cette absence, les clients non résidents en France ne pourront prendre livraison de leurs achats qu'après un règlement bancaire par télex ou SWIFT.

LICENCE D'EXPORTATION

Cette formalité peut requérir un délai de 5 à 10 semaines, celui-ci pouvant être sensiblement réduit selon la rapidité avec laquelle l'acquéreur précisera ses instructions à l'Etude — qui ne peut être tenue responsable ni de la décision ni du délai.

Acquisitions - Livraisons intracommunautaires

Les acquéreurs C.E.E. assujettis (ressortissants de l'un des onze pays de la C.E.E.) devront fournir au commissaire-priseur leur numéro d'identification T.V.A., ainsi que les justificatifs d'expédition des objets acquis en fonction des seuils en vigueur au jour de la vente.

RENSEIGNEMENTS

ENCHÈRES

Les enchères seront portées à l'aide d'un panneau numéroté qui pourra être obtenu à l'entrée de la salle des ventes en échange de l'enregistrement de l'identité du demandeur (une pièce d'identité pourra être demandée) et du dépôt d'un chèque en blanc signé à l'ordre de M^e Rouillac.

Il est vivement conseillé aux acheteurs de ne pas attendre la dernière minute pour réserver leur numéro. Ceci peut être fait à tout moment avant la vente, et notamment pendant la durée des expositions.

Le numéro de panneau du dernier enchérisseur sera appelé par le commissaire-priseur.

ORDRES D'ACHAT

Tout enchérisseur ne pouvant assister à la vente pourra remplir le formulaire d'ordre d'achat inclus dans ce catalogue. M^c Rouillac agira pour le compte de l'enchérisseur, selon les instructions contenues dans le formulaire d'ordre d'achat, ceci afin d'essayer d'acheter le ou les lots le plus bas possible et ne dépassant, en aucun cas, le montant maximum indiqué par l'enchérisseur.

Nous vous prions de bien vouloir communiquer vos ordres d'achat — soit à l'Etude : Tél. 54.80.24.24 ; Fax. 54.77.61.10 — soit aux experts de la vente.

RETRAIT DES ACHATS

En cas de paiement par chèque, sur une banque française, non certifié, la délivrance des objets sera différée jusqu'à l'encaissement.

Dès l'adjudication, l'objet sera sous l'entière responsabilité de l'adjudicataire. L'ensemble des objets devant impérativement être transporté le soir même de la vente, il est conseillé aux acheteurs de préciser leurs instructions concernant la livraison de leurs acquisitions, sous réserve de l'acquittement de leur bordereau d'achat.

Les lots n'ayant pas été retirés avant minuit le 17 avril seront transportés et conservés dans le garde-meuble de l'Etude à Vendôme. Le transport et le magasinage sont à la charge de l'acquéreur.

L'acquéreur sera lui-même chargé de faire assurer ses acquisitions, l'Etude décline toute responsabilité quant aux dommages que l'objet pourrait encourir, et ceci dès l'adjudication prononcée.

Toutes formalités et transports demeurent à la charge exclusive de l'acquéreur.

RESPONSABILITÉ

En cas de double enchère reconnue effective par le commissaire-priseur, l'objet sera remis en vente, tous les amateurs présents pouvant concourir à cette deuxième mise en adjudication.

Tous les objets ou tableaux sont vendus par le commissaire-priseur et s'il y a lieu de l'expert qui l'assiste, suivant les indications apportées au catalogue et compte tenu des rectifications annoncées au moment de la présentation du lot et portées au procès-verbal de la vente.

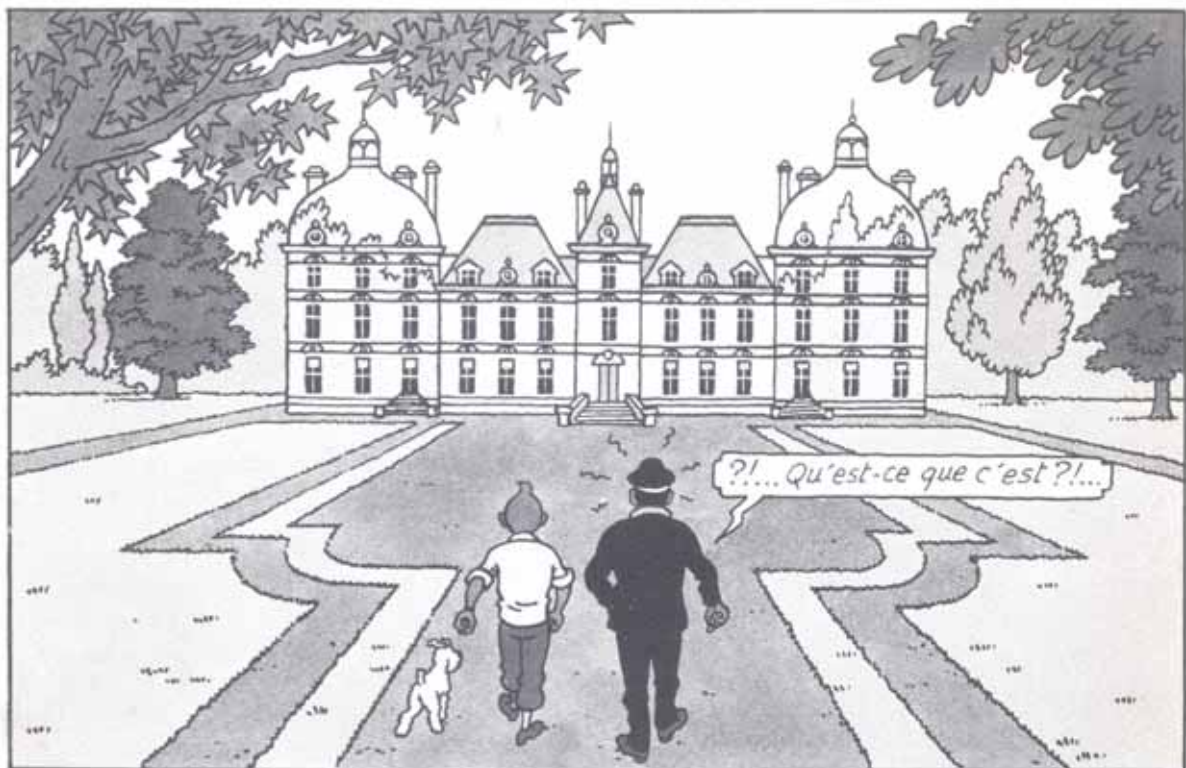
Aucune réclamation ne sera possible pour les restaurations, manques et accidents : l'exposition ayant permis l'examen des objets.

L'état des marbres, des cadres n'est nullement garanti. Pour les tableaux, l'indication « huile » est une garantie, mais le support peut être indifféremment panneau, carton ou toile. Les réentoilage sont considérés comme une mesure conservatoire et non comme un vice.

Les dimensions, poids, origines, époques, provenances, ne sont donnés qu'à titre indicatif.

La vente de tous les lots est faite sans aucune espèce de garantie, ils sont vendus tels quels, dans l'état où ils se trouvent, les expositions successives préalables ayant permis aux acheteurs d'avoir leur propre jugement.

Ils auront pu notamment vérifier si chaque lot correspond à la description du catalogue, ladite description constituant une indication qui n'implique aucune responsabilité quelle qu'en soit la nature.



?!... Qu'est-ce que c'est?!...

Mille millions de mille sabords!
Quel est le Bachi-Bouzouk qui
a ajouté deux ailes à mon
château?!

Ah oui, capitaine. Vous ne saviez donc
pas que le château de Cheverny a
servi de modèle à Hergé pour le châ-
teau de vos ancêtres?

Quel ignorant,
ce capitaine.
Même moi, je
le savais!

Ils ont dit CHEVERNY.

Je dirais même
plus: ils ont dit
MOULINSART.



ORDRE DE VENTE

VENTE A 14 HEURES

DESSINS – TABLEAUX ANCIENS	n ^{os} 100 à 126
TABLEAUX MODERNES	n ^{os} 150 à 152
ART NOUVEAU – ART DÉCO	n ^{os} 170 à 179
INSTRUMENTS DE MUSIQUE	n ^{os} 190 à 191
LA GRANDE ENCYCLOPÉDIE	n ^o 195

VENTE A 15 HEURES

OBJETS D'ART – BEL AMEUBLEMENT	n ^{os} 200 à 281
EXTRÊME-ORIENT	n ^{os} 350 à 381
TAPIS – TAPISSERIES	n ^{os} 400 à 439

DESSINS – TABLEAUX ANCIENS

100

Saint Jérôme.

Fixé sous verre.

XVIII^e siècle (manques). Cadre bois doré style Louis XVI.

Haut. 33,5 cm, Long. 26,5 cm.

101

Ecole ITALIENNE vers 1750 :

Portrait de Monsieur de Rabiony, vice-roi de Sardaigne.

Toile.

111 × 83,5 cm.

(Petits accidents.)

102

Suiveur de SASSOFERRATO :

Vierge en prière.

Panneau bois.

41 × 52 cm.

103

Entourage de Hyacinthe RIGAUD :

Homme en armure.

Toile.

65 × 81 cm.

104

Ecole ITALIENNE du Nord vers 1750 :

Scène de marché.

Toile.

164 × 42 cm.

105

Ecole FRANÇAISE vers 1780 :

Portrait de Luc-Urbain du BOUEXIC, comte de Guichen (1712-1790). Grand-croix de Saint Louis. Commandeur du Saint-Esprit (1784). Lieutenant général des Armées navales (1779).

Toile ovale.

65 × 54 cm.

106

Ecole FRANÇAISE vers 1780 :

Portrait d'Henri-César BOSCALs, comte de Réals (né le 28 mars 1723 à Rochefort, décédé le 15 octobre 1795 à Osoules, Finistère), chef d'escadron. Chevalier de Saint Louis.

Toile ovale.

61 × 50 cm.

107

Ecole européenne du XIX^e siècle :

Eruption du Vésuve, personnage s'enfuyant.

Huile sur toile. Cadre doré.

Haut. 72 cm, Long. 93 cm.

108

CARRIERA Rosalba (1675-1757) :

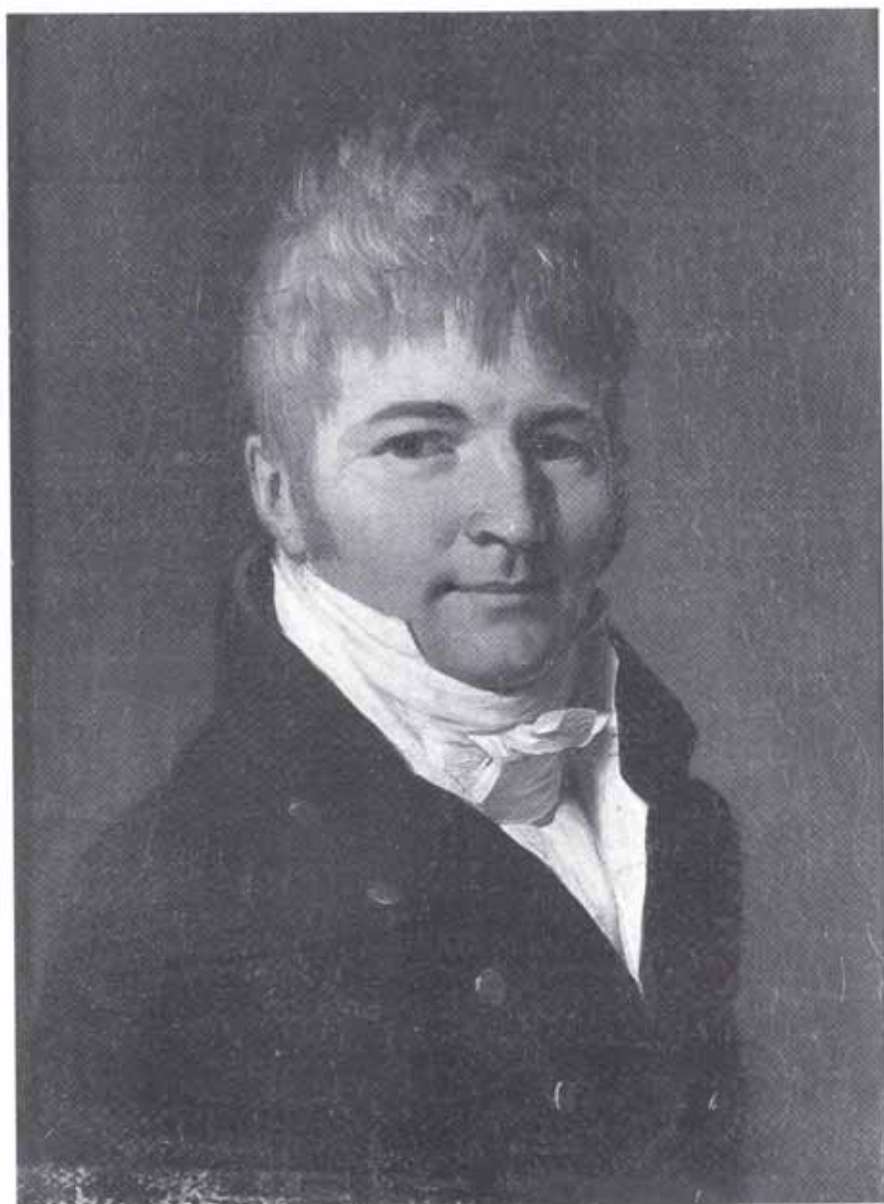
Jeune fille à la colombe - Jeune femme au col de fourrure.

Deux pastels formant une paire, sur papier marouffé sur toile (accident à l'un en bas à droite). Dans un encadrement doré de style Louis XVI.

52 × 42,5 cm.

Provenant d'une propriété de l'Oise.





109

BOILLY Louis-Léopold (La Bassée 1761 - Paris 1845) :

Portrait d'homme en habit noir.

Sur sa toile d'origine.

21,5 × 17 cm.

Provenant d'une propriété de l'Oise.



110

CARAFE Armand Charles (1762-1818).

Agis rétablissant à Sparte les lois de Lycurgue.

Plume en noir et lavis brun.

36,5 × 63 cm.

Déchirures et épidermures.

Marque à sec du monteur ARD.

Sur le dessin une inscription « Davis Ft anno II ».

Sur le montage « Grand panneau décoratif pour la salle de l'Assemblée des représentants du peuple ».

Ce dessin a été exposé (n° 807) au salon de 1793 sous cette description : « Agis rétablissant à Sparte les Loix de Lycurgue, et faisant brûler dans la place publique, tous les actes tendans à détruire l'Egalité, un vieux soldat, Spartiate porté par ses enfants sur son bouclier, rend grâces aux Dieux de la regeneration de son pays. La statue de Lycurgue est ornée de guirlande de chêne, etc. »



111

Ecole FLAMANDE, première moitié du XVII^e siècle :

Le bain des femmes.

Panneau de chêne, deux planches, non parqueté.

64 × 67,5 cm.

Provenant d'une demeure orléanaise.



112

Ecole VÉNITIENNE vers 1750, atelier de Giovanni Battista PITTONI :

La continence de Scipion.

Toile.

74,5 × 99 cm.

Reprise du tableau conservé au musée de Parme.

Provenant d'un château blésois.

Zacharie-Félix DOUMET (Toulon 1761 - Draguignan 1818) :

L'évacuation du port de Toulon par les puissances coalisées le 18 décembre 1793.

Gouache.

50,5 × 78 cm.

Annoté en bas à gauche Zacharie-Félix Doumet.

(Petits manques.)

Zacharie-Félix DOUMET, fils de Gaspard DOUMET, maître peintre entretenu par le roi dont les œuvres sont conservées au musée de Toulon, est né à Toulon, 1761. Peintre de marine, il abandonna l'Arsenal à la suite des troubles qui se produisirent à Toulon. Il émigra en Corse puis à Lisbonne où il fut employé à la direction du Génie en qualité de dessinateur. Il ne revint à Toulon qu'en 1806.

Toulon sous la Révolution :

Toulon, centre d'armement de flotte depuis la fondation de l'Arsenal par Henri IV, après les travaux de Vauban devient l'un des premiers ports du royaume. Siège de la vice-amirauté du Levant ou de la Méditerranée — pendant la Révolution, après la chute des Girondins, Toulon, alors chef-lieu du département du Var, prit part au mouvement fédéraliste contre la Convention, proclama roi Louis XVIII et ouvrit son port à la flotte de l'amiral anglais Hood (juillet-août 1793). Ce ne fut qu'en décembre 1793 que Dugommier, secondé par le capitaine d'artillerie Bonaparte, put reprendre la ville qui fut sévèrement châtiée. La Convention avait même décidé qu'elle serait rasée, qu'on ne laisserait que les établissements militaires indispensables sous le nom de Port-la-Montagne. Fréron n'eut pas le temps de faire exécuter le décret de Toulon reprit son nom après le 9 Thermidor.

Iconographies :

De ces tristes épisodes, deux rares séries de gouaches originales illustrant l'arrivée et le départ des Anglais sont connues :

— l'une par A. Feraud (gravée par Lapi) est conservée au musée de la ville de Toulon.

— l'autre par Doumet dont nous présentons une aquarelle à Cheverny.

Cette vue de la rade de Toulon, et de ses 19 km d'entrée, déroule ce paysage du cap Sicié à la presqu'île de Gien.

Les Anglais s'enfuyaient rejoignant leurs vaisseaux mouillés dans la Grande Rade. Ils mettent le feu à l'Arsenal et à la flotte française, notamment aux vaisseaux le *Guerrier* et l'*Iris*.

Aux abords de la porte aux trophées « Sanitas », observons : des scènes de pactisation avec l'ennemi comme d'autres de départ endeuillé ; elles sont traitées avec un réalisme de figures et de couleurs.

Provenant d'une propriété ligérienne.





114

Jean JOUVENET (Rouen 1644 - Paris 1717) :

Portrait de Nicolas-Pierre Camus de Pontois Pontcarré.

Toile.

80 × 64 cm.

Provenance : Resté dans la famille du modèle au château de Villebon.

Bibliographie : F.-N. Leroy, *Histoire de Jouvenet*, Caen et Rouen, 1860, p. 292 ; A. Schnapper, *Jean Jouvenet et peinture d'histoire à Paris*, Paris, 1974, n° 102, avec reproduction de la gravure fig. 106.

Jusqu'à sa réapparition récente, l'existence de notre portrait était connue par la gravure qu'en fit Drevet en 1705. Le modèle, Pierre-Nicolas Camus de Pontois Pontcarré, était premier président du Parlement de Rouen depuis 1703.

On rapprochera notre portrait de ceux des échevins lyonnais et toulousains. Jouvenet introduit ici les nouveautés des portraits parisiens en liant l'analyse psychologique et la recherche de beauté vestimentaire.



115

GATTA Saverio Xavier della (peintre à Naples en 1777) :

Palais abandonné en bord de mer.

Gouache. Signé en bas à droite et daté 1813.

33 × 48 cm.

Provenant d'une propriété de l'Oise.

116

OOSTEN Jan Van (mort en 1634) :

La collation au bord de la rivière.

Huile sur panneau. Signé en bas au centre.

34 × 46 cm.

Provenant d'une propriété de l'Oise.



117

Attribué à Jacques COURTOIS dit le Bourguignon (1621-1676). Chocs de cavalerie. Paire de toiles.

75 × 136 cm.

Bel encadrement en bois sculpté et doré.

Provenant d'un château de la Nièvre.



Voir aussi sous numéro 228.



118

MAESTRI Michel Angelo (mort vers 1812) :

Allégories du jour - Allégories de la nuit.

Six gouaches sur traits gravés, signées et légendées en bas à droite, annotées d'après Raphael Sanzio.

53 × 39,5 cm.

Rare ensemble de gouaches à sujet mythologique d'après Raphaël. L'influence de Raphaël a été très importante sur l'ensemble de l'art italien jusqu'à la fin du XIX^e siècle, particulièrement sur les travaux décoratifs. Raphaël, avec les Loges du Vatican et les fresques de « L'Histoire de Psyché » à la Loggia de Farnésina, influença tous les grands architectes et décorateurs de la fin du XVIII^e et du début du XIX^e tel Maestri.

L'intérêt pour les compositions de la Renaissance d'après les modèles antiques fut général dans la seconde moitié du XVIII^e. Les artistes français, allemands, anglais et russes accourus à Rome pour s'y former le goût y attachaient autant d'attention qu'à leurs modèles antiques.

Provenant d'une propriété de l'Oise.





119

Henri d'Ainecy, comte de MONTPEZAT (Paris 1817-1859) :

Cavalier sur un cheval bai-brun.

Sur sa toile d'origine.

81,5 × 112 cm.

Château de Chissay en Touraine. Ancienne collection du comte Josselin Costa de Beauregard puis Paul Fesnault.



120

Jean-Baptiste-Charles CLAUDOT (Badonviller 1733 - Nancy 1805) :

Paysage d'hiver avec des paysans autour du jeu.

Le déjeuner pendant la moisson.

Paire de toiles, sur leurs toiles d'origine.

63 × 80,5 cm.

Château de Chissay en Touraine. Ancienne collection du comte Josselin Costa de Beauregard puis Paul Fesnault.

121

Hendries DANIELSZ (actif à Anvers entre 1598 et 1602) :

Fleurs dans un vase sculpté.

Panneau de chêne, trois planches, renforcé.

107 × 69,5 cm.

Nous remercions Sam Segal d'avoir bien voulu confirmer, sur photographie, l'attribution de notre tableau à Andries Danielsz, rare peintre anversois que l'on confondait autrefois avec Jan Brueghel le Jeune ou Osias Beert. Il rapproche notre tableau de plusieurs autres conservés aux musées de Bruxelles, Columbus et Cologne.

On insistera sur la date précoce de notre tableau, dans les toutes premières années du XVII^e siècle, qui anticipe sur les grandes créations de Savery et de Bosschaert.

Château de Chissay en Touraine. Ancienne collection du comte Josselin Costa de Beauregard.



122

Etoile ALBRUSNE (?), Ecole FRANÇAISE de la fin du XVIII^e siècle :

La chasse au héron.

La chasse au faucon.

Paire de papiers marouffés sur toile.

28,5 × 34,5 cm.

Traces de signature en bas vers le centre sur le premier ; le deuxième porte des traces de signature à droite sur le troussequin Ct Albrusne (?) et daté en bas vers le centre 1787.

Provenance : collection Paul Fesnault.





123

Ecole ANGLAISE vers 1800, entourage de Williams JAMES :

Vue de Venise.

Toile.

67 × 97,5 cm.

(Accident.)

Provenance : Mme de La Bastière.

Château de Chissay en Touraine. Ancienne collection du comte Josselin Costa de Beauregard puis Paul Fesnault.



124

Cornelis de WAEL (Anvers 1592 - Rome 1667) :

Turcs dans un port méditerranéen.

Paire de toiles.

46 × 71 cm.

Manques sur l'une des toiles.

Château de Chissay en Touraine. Ancienne collection du comte Josselin Costa de Beauregard puis Paul Fesnault.

125

Ecole HOLLANDAISE de la fin du XVII^e siècle, suiveur d'Aelbert CUYP :

La Meuse à Dordrecht.

Toile.

112 × 162 cm.

Provenance : château de Villebon.

Reprise avec de légères modifications du tableau d'Aelbert Cuyp peint vers 1655 et aujourd'hui conservé à la National Gallery of Washington (voir S. Raiss, *Aelbert Cuyp*, Londres, 1975, n° 104, reproduit).



126

ENTOURAGE DE CORNELIS TROOST (1697-1750). Salon de famille
champêtre au divertissement musical. Huile sur toile.

Haut. 114 cm, Long. 146 cm.

Cadre ancien en bois sculpté et doré.

Provenant d'une propriété angevine.



TABLEAUX MODERNES

150

MODIGLIANI Amadeo (1884-1920) :

Portrait de Corinna, 1899.

Huile sur toile. Signée en haut à droite, restaurée.

27 × 21,5 cm.

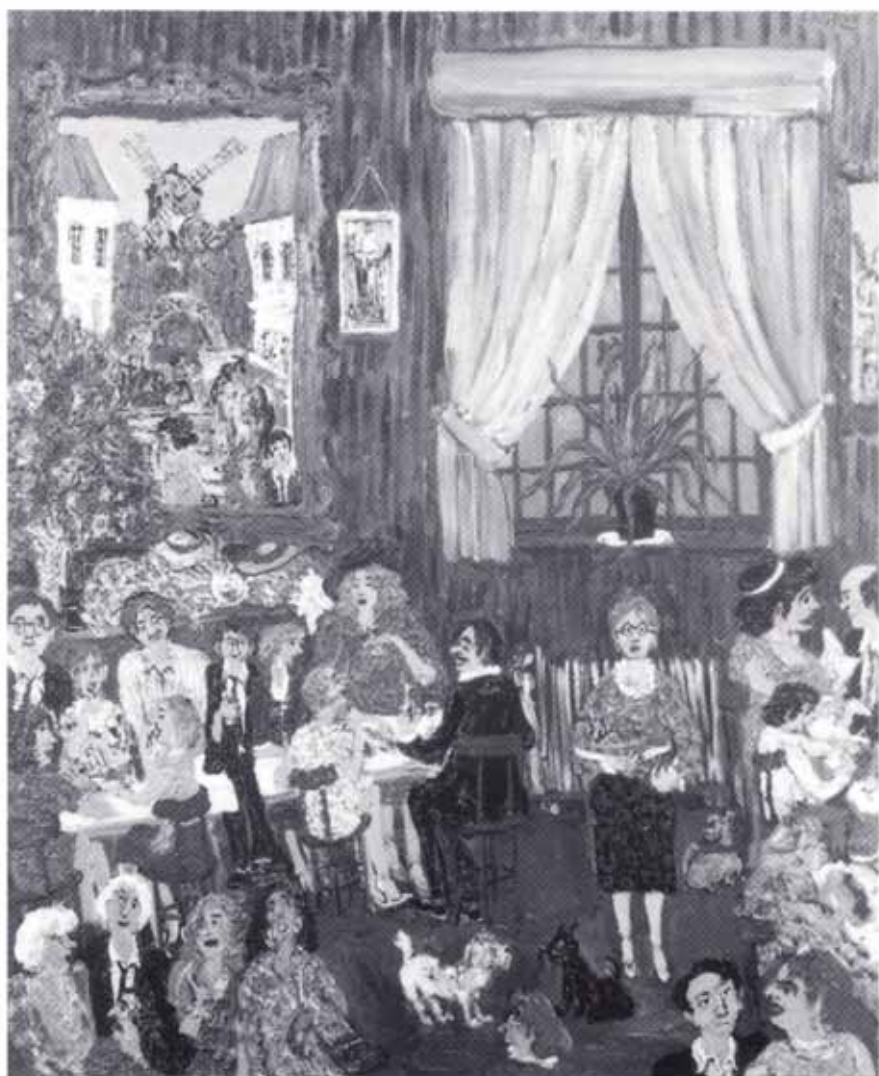
Répertoire dans les archives légales MODIGLIANI, n° 1/1899.

Bibliographie : figurera dans le catalogue raisonné de l'œuvre de MODIGLIANI (t. III) actuellement en préparation par M. Christian PARISOT. Certificat 20 avril 1993.

Fille de Moïse et Silvia MODIGLIANI, Corinna MODIGLIANI (1871-1959) est aussi artiste peintre, et une jeune admiratrice inconditionnelle de son cousin, le jeune Amadeo. Le *Portrait de Corinna* fut exécuté en 1899 à Livourne. Depuis un an seulement, Amadeo fréquente assidûment l'atelier du peintre MICHELI et se révèle déjà instinctivement un portraitiste sensible et précis. Les premières œuvres livournaises, assez peu nombreuses, dévoilent et illustrent sa grande habilité à percevoir et traduire les formes selon la tradition *macchiaiolo* (équivalent italien de l'Impressionnisme) par taches qui donnent ombre, lumière et les couleurs sans l'aide du trait ; et celui-ci démontre ses capacités précoces.

Provenance : retrouvé dans une bastide de Draguignan ; collection particulière, Saint-Raphaël.





151

LAGRUE Jean-Pierre :

La divette du Moulin, le café de la rue Lepic.

Huile sur toile. Signé.

60 × 73 cm.



152

CARAMAN Elga :

Iris de nuit.

Huile sur toile. Signé en bas à gauche.

130 × 89 cm.

Amie de Salvadore DALI, élève de Sofia Vari, l'épouse de BOTERO, Elga de CARAMAN, a un univers de rêve et de poésie aux couleurs chatoyantes qu'elle exprime avec nuances, du Mexique à la Touraine.

ART NOUVEAU – ART DÉCO

170

BUREAU DE DAME en acajou et placage de bois exotique, ouvrant à deux tiroirs et deux casiers en gradin, et deux tiroirs en ceinture. Plateau de forme mouvementée recouvert d'un sous-main de cuir marron. Piétement arqué. Modèle de MAJORELLE.

Art nouveau.

Haut. 90 cm, Long. 115 cm, Prof. 70 cm.

« Le Musée des Arts décoratifs de Vienne (Autriche) est le seul, à notre connaissance, à posséder des copies "originales" de meubles de Majorelle. Ce sont des spécimens de qualité dont l'origine est un gage de sérieux dans l'exécution, et qui atteste de l'influence de la célèbre maison dans les pays de l'Europe centrale. Ce sont quatre plateaux marquetés et exécutés, d'après un modèle de Louis Majorelle, à l'École de formation industrielle de Cortina d'Ampezzo (alors en territoire austro-hongrois), acquis lors de l'Exposition universelle de 1900 à Paris.

« L'autre exemple est un secrétaire réalisé par les Frères Hermann (importants fabricants de meubles à Berlin entre 1878 et 1945) en noyer d'Amérique, massif et plaqué, réhaussé de serrures et poignées en cuivre jaune. Il fut offert par Josef Hermann au Musée de Vienne le 25 janvier 1902 comme étant la copie d'un modèle de Louis Majorelle, exposé en 1900 et souvent reproduit dans les revues d'époque » (*in MAJORELLE, R. Bouvier, 1991, p. 96 et reproduction p. 97*).

171

MAJORELLE Louis : SELLETTE à trois plateaux en marqueterie à décor floral d'ancolies. Pied antérieur en fourche formant support de la tablette supérieure ; lignes coup de fouet.

Signature gravée sur le plateau supérieur : « L. MAJORELLE. Nancy ».

Haut. 123 cm, Larg. 54 cm, Prof. 40 cm.

172

MAJORELLE Louis : TABLE « BANBEGE » dite table à thé en bois naturel (poirier?) mouluré à décor en marqueterie de bois de couleur aux branches de cerisier fleuries.

Signature gravée sur le plateau supérieur : « L. MAJORELLE Nancy ».

Haut. 82 cm, Long. 97 cm, Larg. 59 cm.



173

GALLÉ Emile : Important VASE piriforme à panse aplatie et col cornet sur base tirée talon. Verre multicouche décor à l'acide d'un paysage lacustre sur fond de montagnes et d'arbres, en premier plan mauve sur fond bleu et jaune opalescent. Signature.

Haut. 62 cm.

174

GALLÉ Emile : VASE à pans coupés de forme hexagonale. Verre multicouche décor dégagé à l'acide d'un paysage enneigé aux oiseaux reposant sur des branchages de roseaux.

Signature japonisante manuscrite à la roue.

Haut. 32 cm.



175

GALLÉ Emile

VASE ovoïde élancé à courte ouverture cornet. Verre multicouche rose et blanc recouvert de rouge-violette. Les branchages feuillus qui partent du pied-douche renflé sont détournés dans la couche sombre, les roses épanouies sont délicatement ciselées à la roue dans un camaïeu orangé-violette. Signé.

Haut. 42 cm.



176

SARLUIS Léonard (1874-1949).

SCÈNES MYTHOLOGIQUES.

Huile sur toile : quatre tableaux ayant figuré dans un hôtel particulier à Orsay pour le salon de M. de PAVLOWSKI.

Un panneau : *Haut. 225 cm, Long. 110 cm.*

Les trois autres panneaux : *Haut. 225 cm, Long. 160 cm.*

Dont l'un est signé et daté 1922.

« Sarluis a illustré le *Voyage au pays de la quatrième dimension*, de Gaston de Pavlovski, dont Marcel Duchamps s'est probablement inspiré, d'après ce que rapporte Jean Clair, dans la réalisation de son *Grand Verre* » (Benezit, p. 297).

177

PERL Karl, sculpteur viennois né le 3 mars 1876 à Lizen.

Nue à la poutre.

Bronze patine médaille sur un socle en marbre veiné. Signé. Travail des années 20.

Haut. 47 cm.



178

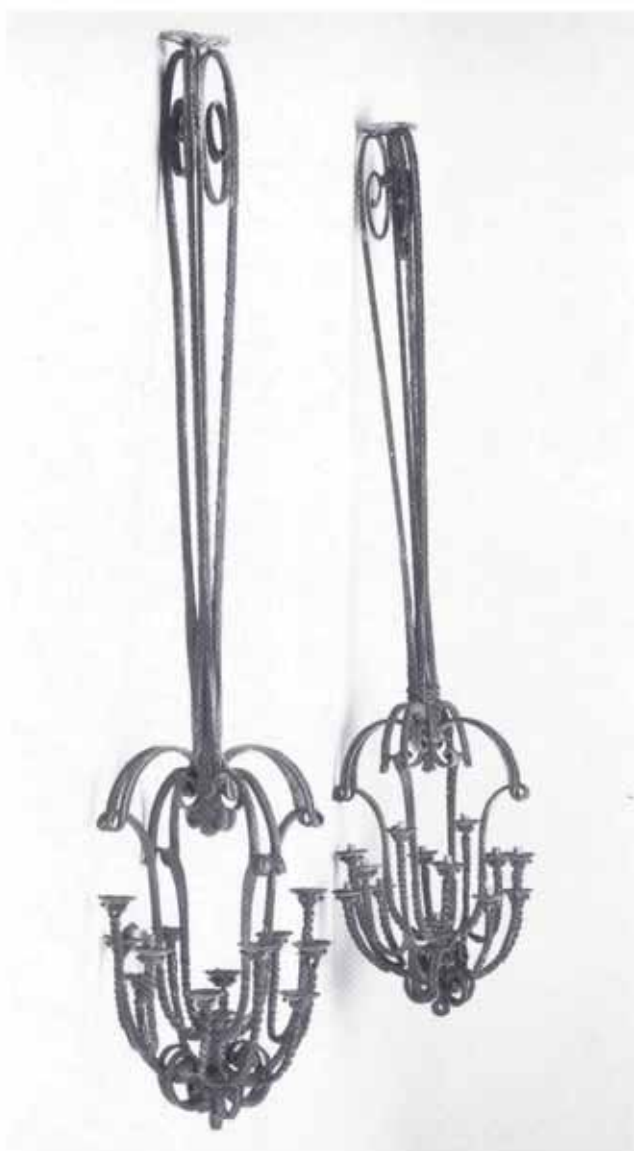
STATUE représentant une jeune Romaine assise au coffret. Bronze à patine médaille, tirage fin XIX^e. Inscription : « F. BARBEDIENNE », « Réduction mécanique : A. COSSAS breveté ».

Haut. 90 cm, Long. 33 cm, Prof. 42 cm.

Sur une colonne en marbre griotte rouge.

Haut. 140 cm.

Haut. de l'ensemble : 230 cm.



179

DESVALLIÈRES Richard (1893-?).

PAIRE DE LANTERNES DE JARDIN à treize lumières à décor de volutes entrelacées, en métal forgé peint en noir.

Haut. 290 cm, Diam. 65 cm.

Provenant d'une propriété d'Ile-de-France.

Desvallières, un des grands artistes-artisans ferronniers de la période Art Déco. Il collabora avec plusieurs ensembliers et artistes décorateurs, travaillant notamment pour la compagnie des arts français de Süe et Mare.

INSTRUMENTS DE MUSIQUE

190

Rare et beau CLAVECIN à deux claviers. *Milieu du XVIII^e siècle.*

Décor :

La caisse présente un beau décor peint à l'imitation des laques de la Chine, doré sur fond noir, de scènes chinoises inscrites dans des réserves, sur ses trois côtés.

Le dessus du couvercle est également décoré d'un Concert à la cour de l'empereur de Chine, or sur fond noir.

L'intérieur du couvercle est peint d'une scène de personnages chinois (Lao Tse sur son buffle) à fond vert.

Le piétement d'origine, à sept pieds galbés, a un décor laqué de rinceaux et de coquilles à la Bérain, or sur fond rouge corail. Il comporte, comme c'est souvent le cas, un tiroir latéral.

Le pupitre est un pupitre français orientable (c'est-à-dire pour partitions à la française) avec deux bougeoirs et bobèches sur les côtés, selon le modèle de l'*Encyclopédie* de Diderot et d'Alembert. Très peu ont subsisté de ces pupitres (cf. le pupitre similaire du clavecin de J. BAS, à Marseille, 1737).

L'intérieur des éclisses et l'entourage du clavier sont bordés d'un papier gravé et coloré vert et rose d'Augsbourg, signé à deux reprises : « AUGSBP.BEY-MUNCK52 ». Il s'agit d'un « Goldbrokatpapiere », papier reliure pressé, doré et coloré fabriqué dans l'atelier de Johann-Carl MUNCK (1730-1794), fils de Munck le Jeune et principal fabriquant de papier reliure à Augsbourg (1).

La table d'harmonie est peinte d'un très joli décor de guirlandes, de liserons, d'œillets et de roses, et d'un oiseau perché sur une branche. Elle date du XVIII^e siècle.

La rosace est en papier découpé, en creux, et ornée en son centre d'une fleur en papier rattachée par un cordon. Elle est atypique des rosaces de clavecins français du XVIII^e siècle et se rapporte plutôt aux modèles de rosaces antérieurs.

Les deux claviers comportent cinq octaves du *fa* au *fa*. Le *fa* dièse manque, dans le grave (2). Le *fa* grave et le *fa* aigu ont été ajoutés à l'époque.

L'instrument comprend les trois jeux traditionnels : deux huit pieds et un quatre pieds (au clavier supérieur : un huit pieds ; au grand clavier : l'autre huit pieds et un quatre pieds avec possibilité d'accouplement).

(1) Cf. « Carte decorate nella legatoria del'700, nella Biblioteca Casanatense » (Roma, 1989).

(2) Comme sur le clavecin de Donzelague à Lyon de 1716.



L'instrument n'est pas signé. Il porte au revers du listel les mentions manuscrites suivantes :

« Réparé à Paris (anno Domini 1924) par A. et N. Masson luthiers 16 Rue des Cloys (18^{ème} Arrt.) » et au crayon : « P. Hellen à Berne, 1759 » ; cette inscription date également de la restauration (3).

Etat mécanique :

La table d'harmonie a plusieurs fentes et est soutenue par trois barres.

Clavier inférieur : le châssis et les soixante touches sont d'origine mais ont été restaurés et numérotés au poinçon (de un à soixante) par les frères Masson.

Clavier supérieur : 40 des 60 touches datent du XVIII^e siècle. Sur la numérotation ancienne à la plume, a été ajoutée une seconde numérotation lors de la restauration.

Le chevillier est d'origine.

Les trois rangs de sautereaux datent également de la restauration et sont numérotés au poinçon.

(3) Les frères Masson : restaurateurs habituels de Marcel Salomon au début de ce siècle ; ils ont notamment restauré le clavecin de Christian Kroll (1770).



Annexe : Longueur des cordes :

Note	Grand 8'	Petit 8'	4'
do ₅	181 mm	172 mm	82 mm
do ₄	351 mm	336 mm	165 mm
do ₃	635 mm	610 mm	329 mm
do ₂	1 044 mm	1 009 mm	578 mm
do ₁	1 472 mm	1 444 mm	868 mm
sol ₀	1 580 mm	1 569 mm	967 mm
fa ₀	1 595 mm	1 585 mm	982 mm

Origine :

L'instrument ne porte pas de signature apparente.

Toutefois, l'inscription au crayon : « P. Hellen à Berne, 1759 », bien que ajoutée plus tard, correspond sans nul doute à une inscription ancienne.

Le clavecin est certainement de provenance suisse, une origine fort rare.

La rosace, de type archaïque, la taille très courte de l'instrument, proche des clavecins du XVII^e siècle, le piétement d'inspiration lyonnaise, confirment cette origine.

Hellen (1705-1781), l'un des cinq facteurs bernois du XVIII^e siècle cités par Boalch (4).

Provenance : Château de Villehouët (Val de Loire).

Acheté à Berne.

Long. 208 cm, Larg. 87 cm, Haut. 89 cm, Haut. caisse 26 cm.

(4) L'existence au XVIII^e siècle de facteurs suisses du nom d'Hellen est mentionnée en premier lieu par F. J. Hirt dans son ouvrage *Meisterwerke des Klavierbaus*, Olten Urs Graf Verlag, 1955, sous trois orthographes voisines : Haehlen, Hehlen et Hellen, facteurs ayant œuvré sous l'appellation « Haehlen samt brueder » (trad. : Haehlen & Frères), de 1764 à 1772, puis de 1772/1773 à 1780 en tant que « gebrueder Haehlen, Orgelmacher » (trad. : Haehlen Frères, facteurs d'orgues).

D'autre part, D. Boalch, dans *Makers of the Harpichord and Clavichord*, Oxford, 1974, répertorie Johann Ludwig Hellen (ou Hehlen) comme facteur de clavecins et pianos à Berne (circa 1716-1781).

Ces dates sont tout à fait compatibles avec la date de 1759 relevée sur le présent clavecin. L'initiale « P. » pourrait indiquer que ce travail a été effectué par le frère de Johann Ludwig Hellen, avant l'association ci-dessus mentionnée. Les auteurs ci-dessus ne signalent aucun instrument subsistant attribué à ce ou ces facteurs.



PIANO CARRÉ, aussi appelé piano-forte, en acajou probablement femelle (cédrele). Piètement d'origine à colonnes vissées. Placage de citronnier avec filets d'encadrement autour du clavier. Cordes en biais.

Haut. 86 cm, Long. 170,5 cm, Prof. 64 cm.

Clavier : cinq octaves et demie.

Touches (marches) à frontons cannelés non couverts et dessus d'ivoire.

Mécanisme à pilotes de faux-marteau avec double pilote au marteau et pilote d'étouffoir.

Barre d'étouffoirs au sommier.

Tringlerie d'origine pour quatre pédales.

L'entretoise de pédalier et les pédales manquent. Mortaise de l'entretoise aux pieds arrière.

A l'envers de la barre d'étouffoirs, on peut lire la mention manuscrite à la mine de plomb : « Erard Facteur de forte-piano 1781 » (*sic*).

Autres mentions manuscrites à l'encre concernant le réglage de l'accord le long des chevilles.

L'instrument possède sa fausse-table.

Il est généralement dans son état initial (très anciennes restaurations de certains feutres et ressorts).

Dessus complet d'origine (fente dans le fil).

Cet instrument fait partie des premiers pianos, existant encore, réalisés par Sébastien Erard.

Provenance : curé d'une église de l'est de la France à laquelle il fut donné par un châtelain de la région de Neufchâteau, puis collection privée.





LA GRANDE ENCYCLOPÉDIE

195

LA GRANDE ENCYCLOPÉDIE.

DIDEROT ET D'ALEMBERT. *Encyclopédie ou Dictionnaire raisonné des Sciences, des Arts et des Métiers, par une société de gens de lettres...*, Paris, Briasson, David, Le Breton, Durand ; Neufchastel, Faulche (en réalité à Paris) ; Paris, Panchoucke, Stoupe, Brunet ; Amsterdam, M. M. Rey. 1751-1777.

33 volumes, in-folio, reliure d'époque en veau fauve marbré ; dos orné (usures, quelques différences de reliure).

17 volumes de texte imprimé entre 1751 et 1765 + 4 de supplément de 1776 à 1777, 12 de planches entre 1762 et 1777.

Collection, sans le frontispice ni le tableau gravé, ne comprenant pas les 2 volumes de tables (collection complète 35 vol.).

Edition originale entièrement publiée à Paris malgré les fausses adresses auxquelles la censure royale obligea les éditeurs.

3 132 planches, 70 000 articles, 250 collaborateurs.

Bibliographie : LOUGH, *Essay on the « Encyclopédie »...*, 1968. Sur son importance historique et intellectuelle : *Printing and the Mind of Man* ; DARNTON, *The Business of Enlightenment* ; PINAULT, *L'Encyclopédie*, PUF, 1993.

Exposition : Au temps de DIDEROT et de l'*Encyclopédie*, Musée royal de Mariemont Mur Ian Wetz, Belgique, mars 1994.

Provenance : conservée dans la bibliothèque d'un château du Berry depuis ses origines.



OBJETS D'ART BEL AMEUBLEMENT

200

FAUTEUIL en acajou mouluré et sculpté. Dossier à enroulement. Accotoirs en mufles de fauves portés par un long col courbe formant cavet, sculpté de feuilles de palmier, qui constitue la crosse de l'accotoir. Piètement avant gaine sur griffes. Piètement arrière sabre.

Modèle de JACOB, début XIX^e.

Haut. 87 cm, Long. 59 cm, Prof. 60 cm.



201

CHRIST en os-ivoire (?) dans un cadre à parcloles en bois sculpté et doré à décor de feuilles d'acanthe et de fleurettes. Fond tissu rouge.

Début XVIII^e siècle.

Haut. 57 cm, Long. 34,5 cm.

202

PAIRE DE CHENÊTS en bronze doré au répertoire iconographique Louis XVI : motif à quatre feuilles, entrelacs, pieds à tors. Ils sont ornés de statuettes d'amours musiciens en bronze patiné et ciselé assis sur des coussins à glands.

Fin XVIII^e siècle.

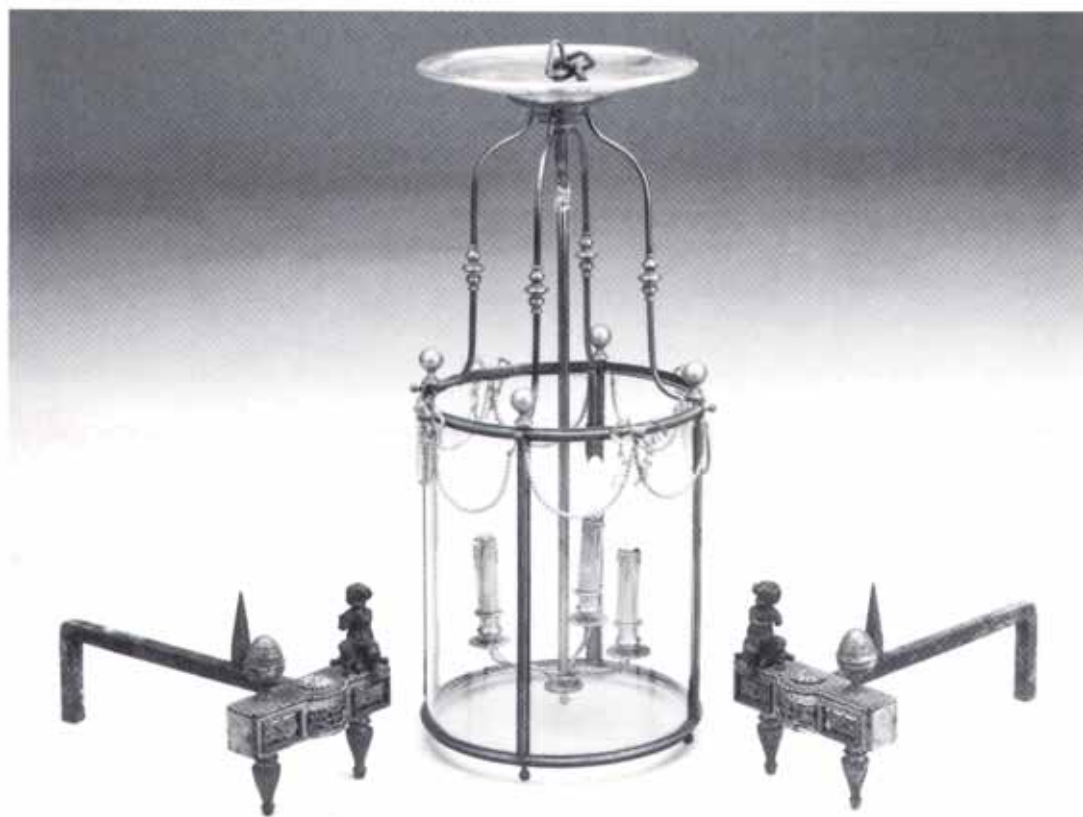
Haut. 21 cm, Long. 20 cm, Prof. 40 cm.

203

LANTERNE CIRCULAIRE à trois lumières en laiton, ornementation en draperie de rang de perles retenue par des nœuds. Verres dont l'un catadioptrique.

Style Louis XVI, XIX^e siècle (montée à l'électricité).

Haut. 72 cm, Diam. 35 cm.



204

PAIRE D'APPLIQUES en bronze patiné et doré à décor de mufles de lions, de palmettes stylisées, de godrons, de feuilles d'acanthé et de motifs floraux. Bras orientable d'où s'échappent trois porte-bougies (montée à l'électricité).

Restauration.

Haut. 30 cm, Larg. 22 cm.



205

TRUMEAU. Encadrement en bois doré à rang de perles. Miroir teint au mercure. Scène révolutionnaire, animée de gardes suisses, d'un sans-culotte, d'une femme arrosant un canon.

Fin XVIII^e. (restauration.)

Haut. 160 cm, Larg. 77 cm.

206

PENDULE dite « au métier » en bronze doré représentant un jeune pâtre à la flûte.

Vers 1810-1820.

Haut. 36 cm, Larg. 25,5 cm, Prof. 10 cm.

207

PENDULE borne en bronze à décor de rinceaux.

Style Troubadour, néo-gothique, XIX^e siècle.

Haut. 41 cm, Long. 31 cm, Prof. 17 cm.

208

PENDULE en bronze doré représentant Zéphyre et ses attributs.

Restauration.

Haut. 43 cm, Long. 28 cm, Prof. 10 cm.



209

COMMUNE en acajou et placage d'acajou ouvrant à trois rangs de tiroirs dont trois dans la partie supérieure. Ornementation foncée de laiton : entrées de serrure, poignées de tirage, filets d'encadrement, losanges en ceinture, cannelures simulées, bagues et sabots. Pieds toupies. Dessus marbre Sainte-Anne.

Louis XVI-Directoire, fin XVIII.

Haut. 83,5 cm, Long. 129 cm, Prof. 58,5 cm.

Provenant d'un appartement de Neuilly.

210

POUDREUSE en placage de bois de violette, de bois de rose et palissandre, encadrement de filets de bois de couleur et de bois clair. Elle ouvre à trois tablettes, deux tiroirs et une tirette. Pieds gaines. Ornementation en bronze doré : entrées de serrure, mains et sabots.

Estampille de OHNEBERG.

Louis XVI. (Restaurations.)

Haut. 71 cm, Long. 80 cm, Prof. 45,5 cm.

Martin OHNEBERG, reçu maître le 7 juillet 1773.

211

FAUTEUIL en bois naturel à dossier plat, à décor de coquille.

Régence, XVIII^e siècle.

Haut. 107 cm, Long. 69 cm, Prof. 56 cm.

212

CHAIRE DOUBLE A COFFRE en chêne. Elle est formée d'un coffre d'entrejambe à dessus mobile, de deux accotoirs élevés et d'un haut dossier. Les panneaux antérieurs et des côtés sont ornés de plis de serviette. Le dossier élancé est composé de quatre panneaux non décorés dans la partie inférieure et de quatre panneaux, dans la partie supérieure, ornés de remplage à orbe-voie où se déploie un décor de lancettes et de résille de fleurons. Une frise à claire-voie couronne le dossier reliant les montants ornés de pinacles. Ornementation en fer forgé et ouvragé : la serrure est à décor de fleurs et d'oves et le heurtoir est agrémenté d'un saint (Pierre?).

France, seconde moitié du XV^e siècle.

Haut. 190 cm, Long. 135 cm, Prof. 53 cm.

Rare exemple de siège gothique à deux places comme celui conservé au Musée des Arts décoratifs, à Paris.

Provenant d'une propriété du Val de Loir.



213

ÉCRITTOIRE. Panneau en laque du Japon à décor de paysage au soleil couchant, d'oiseaux et de feuillages. Monture en bronze doré et ciselé à décor de feuilles d'acanthe et de rinceaux. Trois godets dont encrier et boîte à sable.

Style Louis XV.

Haut. 9 cm, Long. 33 cm, Prof. 21 cm.

Collection comtesse de W.

214

PAIRE DE SALIÈRES doubles en porcelaine polychrome et or. Enfant avec scènes aux oiseaux. Marque ancienne de la Manufacture impériale de Saxe. (Accidents.)

Haut. 13,5 cm, Long. 12,5 cm, Prof. 8 cm.

Collection comtesse de W.

215

IMPORTANT GROUPE en porcelaine polychrome et or, représentant « Triomphe d'Amphitrite » et « Amphitrite et l'Amour » dans une coquille portée par deux tritons sur un socle rocaille. Marque ancienne de la Manufacture impériale de Saxe.

Début XIX^e siècle.

Haut. 35 cm, Long. 21 cm, Prof. 17 cm.

Collection comtesse de W.

216

TABLE DE SALON (ou dite de milieu) en placage de ronce ou de loupe de bois indigène, placage de bois de violette. De forme mouvementée, elle ouvre à deux tiroirs latéraux. Belle fluidité et sinuosité du galbe du piétement.

Louis XV, XVIII^e siècle.

Travail grenoblois attribuable à Jean-François HACHE (1730-1796).

Haut. 106 cm, Long. 71,5 cm, Prof. 64 cm.

La famille HACHE est la plus célèbre famille d'ébénistes de province du XVIII^e siècle. Plusieurs membres de cette famille dont l'un d'eux ébénistes de Mgr le duc d'Orléans exercèrent avec talent à la fois le métier d'ébéniste et de menuisier.

Provenance d'une propriété du Berry.



217

MOUSTIERS. PAIRE DE PLATS creux en faïence de forme oblongue d'un modèle d'orfèvrerie. Décor de fleurs de solanets en camaïeu ocre.

XVIII^e siècle.

Long. 36 cm, Prof. 26 cm.

218

NEVERS. GOURDE à appliques de têtes de chèvres avec cornes en enroulement en faïence polychrome à décor de Saint-Antoine et de bouquet fleuri.

XVIII^e siècle.

Haut. 31,5 cm, Larg. 23 cm.



219

SUITE DE SIX CHAISES en bois naturel, à haut dossier orné de quatre bandeaux repercés de crosses et d'enroulements, reposant sur un piétement en bois tourné.

Travail ancien dans le goût hollandais. (Accidents, manques et restaurations.)

Dimension de la plus grande chaise : Haut. 115 cm, Long. 51 cm, Prof. 46 cm.

Succession vicomte de La Panouse, provenance du château du Mortier en Touraine.



220

CABINET DE VOYAGE en placage d'acajou et d'ébène, marqueterie de rinceaux, et incrustations d'ivoire, ouvrant à quatorze tiroirs dans la partie supérieure, et à deux vantaux et un tiroir dans la partie inférieure. Montants de la partie inférieure avec cariatides encastrées aux angles. Ornementation de laiton ajouré.

Travail de style indo-portugais du XIX^e siècle.

Haut. 130 cm, Long. 90 cm, Prof. 45 cm.

Ca cabinet « contadoré » combine les structures du meuble espagnol et le décor exubérant d'inspiration exotique.

221

HOUDON Jean-François (1741-1828), d'après.
Fillette, buste en marbre blanc. Signature. Reproduction.

Haut. 46 cm.

222

GARÇONNET, buste en plâtre patiné d'après l'École française du
XVIII^e siècle.

Haut. 45 cm.



223

COFFRET bombé, à ceinture galbée, en laque à fond noir, à décor polychrome et or de paysages lacustres, entrées de serrures en laiton doré, armorié, gravé de femmes sur fond amati, avec sa clé d'origine.

Louis XIV, XVIII^e siècle.

Haut. 13,5 cm, Long. 33,5 cm, Prof. 24,5 cm.

Collection comtesse de W.

224

NOIX de coco ouvragée à décor de lions, éléphant, canards, aigles dans des réserves, avec inscription : « Sœur. Stéphanie. Francia. Febrero 4 de 1883 ».

Diam. 14,5 cm.

225

STATUE représentant Laurent de MÉDICIS, duc d'Urbino, d'après l'œuvre de Michel-Ange (1524-1531), tombeau, marbre, Florence.

Bronze à patine médaille, *tirage fin XIX^e*.

Inscriptions : « F. BARBEDIENNE fondeur », « Réduction mécanique : A. COSSAS breveté ».

Haut. 73,5 cm, Long. 31 cm, Prof. 36 cm.

226

GAINE en acajou et placage d'acajou. *Empire*.

Ornementation en bronze doré et ciselé de cygnes à la vasque et de déesse à l'Antique.

Haut. 115 cm, Long. 37,5 cm, Prof. 37,5 cm.



227

ENSEMBLE de deux bergères et un fauteuil en acajou à dossier droit. Accotoirs en tulipe stylisée. Piètement avant droit formant support d'accotoirs décoré de palmettes stylisées. Piètement arrière sabre.

Empire.

Haut. 92 cm, Long. 60 cm, Prof. 50 cm.

Succession vicomte de La Panouse, provenant du château du Mortier en Touraine.

*228

COMMODE ouvrant à trois rangs de tiroirs dont deux sans traverse. Elle est en placage de palissandre marqueté de bois de couleur, à décor sur le plateau souligné d'une frise à raies de cœur, d'un médaillon central à décor de cartes à jouer, de partitions, de livres, d'instruments de musique et de fleurs.

Le premier tiroir et ses prolongements latéraux sont à décor marqueté de paniers de fleurs, de guirlandes, de nœuds retenant dix personnages dans des médaillons.

La partie inférieure de la façade et des côtés est marquetée de frise de raies de cœur, présentant dans trois médaillons circulaires : personnages à l'Antique et jeune pâtre musicien.

Les montants et les pieds gaines sont marquetés de rinceaux, de feuilles d'acanthé et de motifs géométriques.

Italie, fin XVIII^e siècle.

Travail de Giuseppe MAGGIOLINI, habile ébéniste italien. Attaché depuis 1771 au service l'archiduc Ferdinand d'Autriche, gouverneur de la Lombardie, et de l'archiduchesse Marie-Béatrice d'Este, il gagna bientôt la faveur de la noblesse locale en même temps que l'amitié de nombreux artistes. Plusieurs de ces derniers, entre autres les peintres LEVATI et APPIANI, lui fournirent des dessins pour ses œuvres.

Haut. 91,5 cm, Long. 127,5 cm, Prof. 97,5 cm.

Collection d'un amateur milanais.



PENDULE en biscuit et porcelaine à correspondance planétaire et astrologique, signée de la Manufacture du duc d'Angoulême.

Juchés sur une terrasse en console renversée en biscuit, deux génies ailés en biscuit symbolisant les Beaux-Arts, la Peinture (la palette) et la Gravure (le stylet) encadrent le mécanisme d'horlogerie.

Base en porcelaine dure rehaussée de trois plaques en porcelaine peinte en grisaille de camaïeu gris-violette, aux allégories de l'Eau, du Feu et de l'Air. Belle ornementation de bronze doré : griffes de lions, raies de cœur, ovales, cannelures, rangs de perles, frises feuillagées ouvragées.

Beau modèle dont on aurait utilité à rechercher les planches d'ornemanistes tels Delafosse, Blondel, Forty (*Gravures de pendules pour les œuvres d'art*, 1772) ou encore Ducourg (*Recueil de pendules néo-grecques*, 1784-1790). Le décor en particulier des plaques en grisaille n'est pas sans rappeler *Les Amours* de Boucher, tant dans sa composition que son allégorie et sa symbolique.

Ou encore des petits Amours semblables sont généralement attribués J.-J. Caffieri.

C'est dans le désir d'imiter les belles porcelaines de Chine que le biscuit était réalisé à partir de 1751 : porcelaine blanche mate passée au four sans couverture. Rares sont les pendules en biscuit.

Deux exemplaires en sont conservés dans les collections nationales : en biscuit de Sèvres au château de Saint-Germain-en-Laye et au Musée des Arts décoratifs à Paris : « Vénus et son char ».

Même sous l'Empire, moins de dix modèles sont répertoriés de pendules en biscuit, la première fut la pendule de Percier.

Mouvement par échappement à cheville, « Amant repris par Lepaute », sonnerie à chaperon pour les heures et demies sur timbre, suspension fil de soie.

La Manufacture du duc d'Angoulême, l'une des plus remarquables fabriques, établie en 1771-1772, rue de Bondy, fut autorisée le 28 novembre 1781, et dirigée par Christophe Dihl, puis Dihl et Guerhard.

Biscuit en porcelaine dure très blanche et glacée, telle en est la caractéristique. Dihl, excellent chimiste ayant mis au point une palette minérale très poussée, la fabrique put sortir dès 1792 des peintures supérieures à celles de Sèvres.



Si nombreuses sont les pendules à correspondance astronomique, unique semble être cette pendule en biscuit à complication planétaire.

Pendule à correspondance planétaire et astrologique. Le cadran en émail blanc présente cinq aiguilles. Deux en laiton doré reperlé de fleurs de lys indiquent les minutes et les heures, les trois autres en acier blanc. La première, une trotteuse centrale unique, indique les secondes en battant les demi-secondes. La deuxième, en aiguille double, indique les sept jours de la semaine et le signe planétaire correspondant. La troisième, le quantième du mois grégorien à trente et un jours.

Le tableau à correspondance planétaire et astrologique indique :

dimanche	Soleil	=	or
lundi	Lune	=	argent
mardi	Mars	=	fer
mercredi	Mercure	=	mercure
jeudi	Jupiter	=	étain
vendredi	Vénus	=	cuivre
samedi	Saturne	=	plomb



Ces allégories de sens alchimique ou ésotérique comme l'inscription (en grec ancien) sur le livre ouvert que regarde l'un des Amours à l'inscription en grec ancien indiquent l'importance de la commande pour son destinataire : personnage du siècle des Lumières passionné d'alchimie ou de recherche planétaire.

Parfait état de marche. (deux restaurations au biscuit.)

Marque à deux reprises en creux : Manufacture du duc d'Angoulême.

Louis XVI.

Haut. 47 cm, Long. 47 cm.



230

TABLE-TAMBOUR ouvrant à trois tiroirs dont l'un formant un écritoire. Bois de placage exotique et filets de bois de couleur. Pieds cambrés réunis par une tablette en forme de rognon. Ornementation de bronze avec galeries ajourées. Dessus marbre blanc.

Louis XV - Louis XVI.

Haut. 72 cm, Long. 49 cm, Prof. 37,5 cm.

231

FAUTEUIL DE BUREAU dit « DE CABINET » en bois naturel mouluré et sculpté de feuillage. Accotoirs en coup de fouet. Dossier et assise cannés. Estampille de C. SÈNE.

Louis XV.

Haut. 86 cm, Long. 73 cm, Prof. 56 cm.

SÈNE Claude I, reçu maître le 20 juillet 1743.

Provenant d'une propriété ligérienne.

232

PENDULE au taureau en bronze de deux tons. Cadran surmonté d'un vase sur piédouche, terrasse en bronze en torsse de lauriers. Socle de marbre blanc, cadran en émail à trois cercles de chiffres reposant sur six pieds.

Signé « Les frères GOYFFON ».

Louis XVI.

Haut. 49 cm, Long. 26 cm, Prof. 20 cm.

GOYFFON Philibert (vers 1750) puis ses trois fils : Marie-Albert, Antoine, Joseph, apprentis à la manufacture de Bourg entre 1753 et 1778.

233

PAIRE d'importants FAUTEUILS en bois sculpté et doré à décor de sphinges, masques, coquilles, feuilles d'acanthé, godrons.

Travail autrichien, fin XVIII^e - début XIX^e.

Haut. 124 cm, Long. 67 cm, Prof. 69 cm.

Provenant d'une propriété de Touraine, collection de la comtesse de W.





234

SECRÉTAIRE CYLINDRE ouvrant à deux tiroirs dans la partie inférieure et un arrondi dissimulant des rangées de tiroirs. Bois de placage de palissandre et marqueterie de bois de couleur : important décor de torses de lauriers et de motifs à feuillage dans des médaillons circulaires. Arabesques et croisillons avec raies de cœur stylisées. Montant, pieds gaines avec marqueterie florale.

Italie, fin XVIII^e, travail attribué à MAGGIOLINI.

Haut. 114 cm, Long. 115 cm, Prof. 97,5 cm.

Provenant de la résidence dieppoise du baron A.

235

GUÉRIDON CIRCULAIRE en citronnier et filets d'acajou, fût balustre à piétement tripode.

Charles X. Milieu XIX^e. Dessus marbre de couleur.

Haut. 73 cm, Diam. 82 cm.



236

GLACE à fronton et décor ajouré en bois sculpté et doré. La partie supérieure à larges rinceaux, de feuilles d'acanthé, tête d'Amour coiffé.

Italie, XVIII^e siècle. (Manques.)

Haut. 83 cm, Long. 70 cm.



237

COMMODE à léger ressaut central à décor de marqueterie de motifs géométriques en bois contrasté. Elle ouvre à trois rangs de tiroirs dont trois dans la rangée supérieure. Montants avant arrondis. Piétement fuselé. Ornementation en bronze : entrées de serrure, poignées de tirage, chutes en ceinture et sabots. Dessus marbre gris Sainte-Anne.

Travail de l'Est. Louis XVI, fin XVIII.

Haut. 85 cm, Long. 112,5 cm, Prof. 54 cm.

Provenant d'une propriété de Sologne.

238

CRUCIFIX en bois naturel sur une terrasse à doucine.

Travail ancien.

Haut. 85,5 cm, Long. 45 cm.

239

BUSTE représentant VOLTAIRE.

Bronze patiné à la cire perdue. Socle en marbre blanc et bronze.

Fin XVIII^e.

Haut. 30 cm, Larg. 13 cm.

Ancienne collection Paul Fesnault, vente Cheverny, juin 1990.

240

PAIRE DE CANDÉLABRES à deux lumières en bronze ciselé, doré et patiné. Angelots virevoltant, tenant une branche fleurie. Socle en marbre blanc à draperies retenues par des nœuds.

Louis XVI.

Haut. 43 cm, Long. 15 cm, Prof. 10 cm.

241

GLACE dans un cadre mouvementé en placage de bois de rose. Probablement pour coiffeuse.

XVIII^e siècle.

Haut. 42 cm, Long. 34 cm.

Collection comtesse de W.

242

GLACE de forme mouvementée en bois doré orné de godrons. Miroir ancien.

Début XVIII^e siècle.

Haut. 45 cm, Long. 37 cm.

Collection comtesse de W.



243

COMMUNE galbée sur trois faces en placage de bois de rose et de bois d'amarante marqueté de filets contrariés. Elle ouvre à trois rangs de tiroirs dont deux dans la partie supérieure. Ornementation en bronze ciselé et doré : entrées de serrure, mains, tablier, chutes et sabots. Dessus marbre brèche antique.

Louis XV.

Haut. 84 cm, Long. 121,5 cm, Prof. 61 cm.

Provenant d'un appartement de Neuilly.



244

TABLE TRIC-TRAC en bois naturel et filets de marqueterie de bois de couleur à motifs géométriques en bois contrasté. Le plateau mobile découvre un espace au jeu de tric-trac et un double jeu de dames et d'échecs avec tiroirs latéraux.

Travail de l'Est, Louis XVI, fin XVIII.

Haut. 77 cm, Long. 142 cm, Prof. 66 cm.

Provenant d'une propriété de Sologne.



245

CANAPÉ en bois naturel, à dossier plat de forme sinueuse sculpté de moulures. Ceinture galbée et mouvementée reposant sur huit pieds gracieusement cambrés se terminant en volutes.

Estampille de DELANOIS.

Louis XV. (Restaurations.)

Garniture en soie beige à coussins mobiles.

Haut. 88 cm, Long. 200 cm, Prof. 66 cm.

Louis DELANOIS, reçu maître le 27 juillet 1761.

246

PARAVENT à trois feuilles en bois doré à raies de cœur. Tenture et broderies florales polychrome en soie.

Style Louis XVI - Impératrice, Napoléon III.

Haut. 95 cm, Long. 43,5 cm (131,5 au total).



247

MENÉ Pierre-Jules (1810-1879).

Bronze, « Chiens à l'arrêt devant une perdrix », formant encrier, reposant sur quatre pieds en forme de tortue. Fonte ancienne, patine noire. Signé P.-J. MENÉ - 1847.

Haut. 31 cm, Long. 50 cm, Prof. 28 cm.

Succession vicomte de La Panouse, château du Mortier en Touraine.



248

GARNITURE DE CHEMINÉE en bronze doré et cristal, de style Empire. Pendule-temple, sur le dôme en cristal soutenu par quatre colonnes en cristal : décor en bronze doré et ciselé, d'un aigle enserrant une branche de chêne, un canon, une épée, une médaille de la Légion d'honneur au profil de l'Empereur. Base circulaire, reposant sur quatre pieds sphinges en bronze. Décor de palmettes et d'étoiles.

Le mécanisme d'horlogerie est signé : « Paris, Samuel MARTI, médaille d'or 1900 ».

Balancier à tête de gorgone.

Haut. 65 cm, Diam. 26 cm.

Paire de cassolettes assorties en cristal et bronze doré, anses de cygnes (sans couvercle).

Haut. 35 cm, Diam. 18 cm.



249

COFFRET en carton bouilli noir, intérieur rouge. Couvercle peint représentant le Kremlin et la Moscova. Inscription en caractères cyrilliques et armes à l'intérieur du couvercle.

Travail russe. Première moitié du XIX^e siècle.

Haut. 5 cm, Long. 16,5 cm, Prof. 11,5 cm.

Collection comtesse de W.

250

COFFRET A BIJOUX, monture en bronze ciselé, répertoire iconographique Louis XVI, enchâssant des plaques écaille sur une âme en bois, intérieur capitonné.

Style Louis XVI - Impératrice, fin XIX^e.

Haut. 16,5 cm, Long. 21 cm, Prof. 13 cm.

251

BOÎTE A MUSIQUE en bois de rose contenant deux flacons en cristal et or. Intérieur capitonné.

Style Louis XV, fin XIX^e.

Haut. 9,5 cm, Long. 14 cm, Prof. 8 cm.

Collection comtesse de W.

252

MASSON Clovis (1838-1913).

Bronze : chiens à l'arrêt devant un lézard.

Patine brune.

Signé C. MASSON. Georges - 1892-1907.

Haut. 14 cm, Long. 12,5 cm, Prof. 6,5 cm.

253

COMMODE sauteuse galbée trois faces en placage de palissandre. Elle ouvre à deux tiroirs. Tablier en arbalète. Riche ornementation de bronze doré et ciselé : entrées de serrure, mains, chutes et sabots. Dessus marbre brocatelle.

Louis XV.

Haut. 82,5 cm, Long. 81,5 cm, Prof. 47,5 cm.



254

TABLE-BUREAU bois noirci ouvrant à trois tiroirs et trois dissimulés sur l'autre face. Piètement légèrement cambré. Filets de cuivre, ornementation en bronze doré : chutes en ceintures à décor de cartouches et de palmettes, tressage le long des pieds, poignées de tirage en feuilles de laurier agrémentées de deux médaillons : Louis XVI et Marie-Antoinette (?), entrées de serrure à décor de nœuds. Dessus cuir noir estampé de grecques.

Louis XV, XVIII^e siècle.

Haut. 73,5 cm, Long. 145,5 cm, Prof. 75 cm.

Succession vicomte de La Panouse, provenant du château du Mortier en Touraine.



255

COIFFEUSE en placage de bois exotiques dont satiné, encadrement de filets de bois clairs et foncés, marquetée de vases de fleurs, de partitions, de livres, d'encriers et de plumes sur le dessus ; de jattes et de missives sur la face et les côtés.

Pieds gaines sur roulettes. Bronzes dorés.

Estampille de J. CAUMONT.

Epoque Louis XVI.

Haut. 74 cm, Long. 82 cm, Prof. 46 cm.

Jean CAUMONT, reçu maître le 14 décembre 1774.

Marqueterie aux objets domestiques dans le genre de TOPINO (reçu maître en 1773) s'inspirant des bordures de paravent chinois en laque de Coromandel.



256

SUITE DE QUATRE FAUTEUILS à la Reine en noyer mouluré et sculpté de feuillage et de fleurs. Accotoirs en retrait en coup de fouet. Ceinture sinueuse. Piétement cambré et nervuré.

Louis XV. Modèle de NOGARET, célèbre menuisier lyonnais.

Haut. 95,5 cm, Long. 70 cm, Prof. 61,5 cm.

ENSEMBLE ayant appartenu au général CHARNOTET, baron d'Empire, cousin germain de BERNADOTTE, roi de Suède :

257

PAIRE DE CANDÉLABRES à trois lumières en bronze doré, ciselé et patiné. Ses fûts ornés d'égyptiennes à patine noire soutenant des bras à rinceaux terminés par des têtes de lion. Base cylindrique à palmettes et têtes d'enfant.

XIX^e siècle.

Haut. 49 cm, Long. 24 cm, Prof. 12 cm.

258

PAIRE DE BOUGEOIRS en bronze ciselé, doré à patine, à décor de chimères et motifs feuillagés.

XIX^e siècle.

Haut. 27,5 cm.

259

PAIRE DE LAMPES à pétrole en bronze ciselé, doré et patiné. D'un modèle Louis XVI inspiré de Gouthière : têtes et sabots de béliers, pommes de pin, rang de perles.

XIX^e siècle.

Haut. 41 cm, Diam. 16 cm.

260

PENDULE en bronze de deux tons représentant Apollon et sa lyre. Cadran signé CAILLARD, rue Saint-Honoré 334.

Restauration.

Haut. 61 cm, Long. 43 cm, Prof. 15,5 cm.

261

COMMODE en acajou, placage d'acajou et bois divers ouvrant à trois rangs de tiroirs. Elle repose sur deux pieds griffes antérieurs supportés par des patins en bronze. Riche ornementation en bronze doré et ciselé : cariatides, palmettes, bouquets fleuris, chimères à la vasque, anneaux de tirage au mufler de lions, entrées de serrure en lyre. Dessus granit noir.

Retour d'Égypte, début XIX^e.

Haut. 98,5 cm, Long. 130 cm, Prof. 62,5 cm.

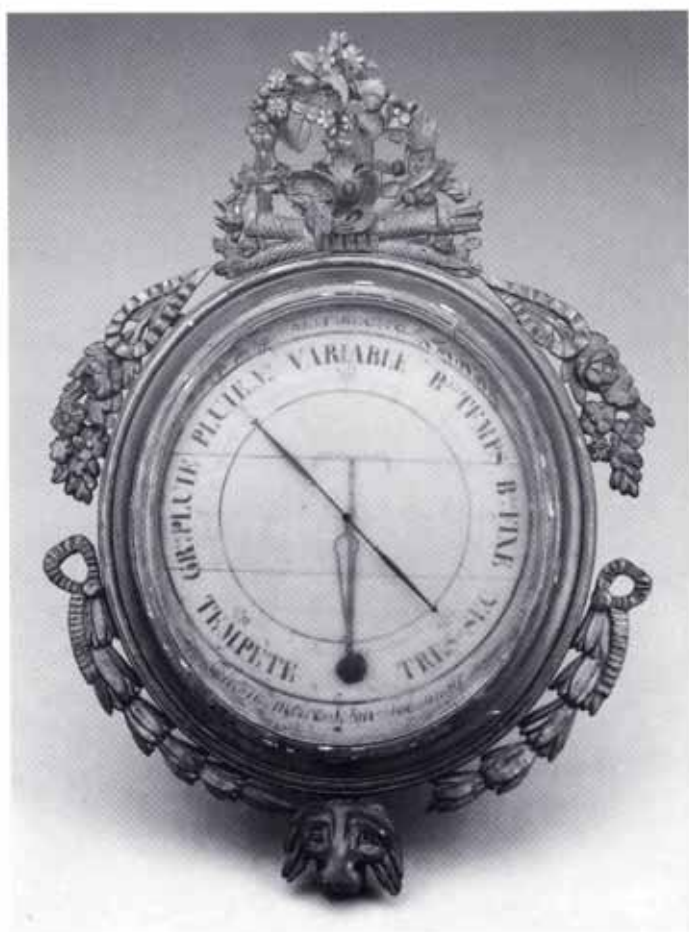


BAROMÈTRE-THERMOMÈTRE circulaire en bois sculpté et doré présentant un couple de pigeons dans un encadrement de feuillage et carquois, à l'opposé tête d'animal. Marque : « Thermomètre selon Réaumur ».

Louis XVI.

Long. 102 cm, Diam. 73 cm.

Provenant d'une propriété du Val de Loir.



SECRÉTAIRE vertical en bois de placage, encadrement de filets de bois et couleur et marqueté de motifs géométriques aux angles. Ornementation en laiton : galerie ajourée, entrées de serrure, poignées de tirage. Pieds gaines. Il ouvre à un tiroir, un abattant et deux vantaux. Dessus marbre blanc veiné de gris.

Louis XVI. (Accidents.)

Haut. 142 cm, Long. 79 cm, Prof. 38 cm.

264

TABLE ronde en acajou et placage d'acajou à deux abattants. Elle repose sur six pieds balustres à godrons, sabots de cuivre et roulettes. Trois allonges.

Louis-Philippe. (restaurations.)

Haut. 73 cm, Diam. 159 cm, avec les allonges : 209 cm.



265

COMMODE en bois naturel ouvrant à quatre rangs de tiroirs, dont trois dans la rangée supérieure, façade en arbalète.

Régence, XVIII^e siècle. (restaurations.)

Ornementation en bronze ciselé : entrées de serrure, poignées de tirage, chutes à décor d'espagnolettes, de masques et de coquilles. Dessus marbre gris veiné de blanc. (Accident.)

Haut. 85 cm, Long. 130 cm, Prof. 65,5 cm.

266

TABLE BOUILLOTTE BRISÉE, dite table demi-lune en acajou et placage d'acajou. Ornementation en laiton : cannelures, joncs, plaques, sabots, bagues, raies de cœur. Le plateau semi-circulaire devenant circulaire. Elle repose sur 5 pieds à cannelures.

Louis XVI.

Haut. 74 cm, Long. 110 cm, Larg. 55 cm.

Provenant d'une propriété de Sologne.





267

SUITE DE CINQ CHAISES en bois naturel ancien à dossier violonné.
Piètement cambré. Entretoise en H. Ceinture en arbalète.

Louis XV, XVIII^e siècle.

Haut. 90 cm, Long. 54 cm, Prof. 48 cm.

Succession vicomte de La Panouse, provenance du château du Mortier en Touraine.

FAUTEUIL à la Reine en bois naturel mouluré et sculpté de fleurettes. Accotoirs coup de fouet. Ceinture sinueuse. Piétement galbé. Estampille de N.-T. PORROT.

Haut. 91 cm, Long. 66,5 cm, Prof. 71,5 cm.

Noël-Toussaint PORROT, reçu maître le 22 juillet 1761.



PENDULE-urne en porcelaine blanche et or de forme ovoïde, en vase sur piédouche aux griffons ailés. Décor de palmettes, d'oves, de pommes de pin et de rosaces. Mouvement avec indication des jours de la semaine (quantième). Cadran émaillé blanc signé : « NORMANT à Paris ».

Empire.

Haut. 43 cm, Long. 15 cm, Prof. 15 cm.

Mobilier du roi Louis-Philippe :

ENSEMBLE D'UN FAUTEUIL ET QUATRE CHAISES en chêne tourné et ciré. Le dossier droit et les accotoirs du fauteuil sont recouverts de velours peluche lie-de-vin avec galons en passementerie et glands. Le fauteuil repose sur quatre pieds torsés avec incrustations de feuilles quadrilobées en laiton devant, aux angles de la ceinture et en bas. Les chaises à dossier étroit et recouvert reposent sur quatre pieds balustres, avec incrustation de feuilles polylobées de laiton devant, aux angles de la ceinture et en bas.

Marque au feu : EU sous couronne royale, sur les quatre chaises.

Attribué à Joseph-Pierre-François JEANSELME, Paris, avant 1841.

Fauteuil : Haut. 112 cm, Long. 72 cm, Prof. 66 cm.

Chaise : Haut. 85 cm, Long. 48,5 cm, Prof. 44 cm.

Ce type de sièges fut abondamment utilisé dans les appartements d'Eu, résidence royale : appartement de Louis-Philippe et Marie-Amélie, appartement de Mme Adélaïde.

Les salles à manger et la galerie Victoria furent également garnies de ce type de mobilier, « de style Louis XIII », qui devait évoquer le passé du château d'Eu, entre la fin de la Renaissance, date de sa construction, et la période de la Grande Mademoiselle.

Référence : Un âge d'or des Arts décoratifs 1814-1848, Exposition au Grand Palais, Paris, 10 octobre-30 décembre 1991, n° 124, p. 251, 252 (reproduction).

Bibliographie : Coural, 1980, n° 118, p. 366-373.

Expositions : Dix ans d'enrichissement, 1983, n° 91, reproduction ; cinquante chaises, 1987, n° 43.

*Acquis par la famille de Wendel pour le château du Mortier en Touraine.
Succession vicomte de La Panouse.*



271

CACHE-POT de forme cratère à godrons sur sa console torse. Céramique rouge veinée de blanc. (Accidents.) Vallauris (?).

Style néo-classique.

Haut. 170 cm, Diam. 77 cm.

Provenant d'un château de la Sarthe.

272

PENDULETTE ronde soutenue par deux dauphins en bronze doré.

Le cadran est surmonté d'un panier de fruits.

Le socle, soutenu par quatre pieds d'oiseaux en bronze doré, est décoré d'une plaque représentant Vénus demandant des armes à Vulcain pour Enée.

Cadran émail à chiffres arabes.

Le mouvement comporte une sonnerie de un quart d'heure sur deux cloches avec tirette de répétition.

Début XIX^e.

Haut. 34 cm, Long. 18 cm, Prof. 9 cm.

273

SECRÉTAIRE de pente légèrement galbé en placage de bois exotique, marqueterie à croisillons de bois de rose. Il ouvre à un abattant dissimulant des tiroirs galbés. Ceinture à un tiroir. Il repose sur quatre pieds cambrés. Ornementation de bronzes ciselés et dorés : entrées de serrure, poignées de tirage, chutes en ceinture et sabots.

Estampille de DOIRAT.

Louis XV.

Haut. 89 cm, Long. 87,5 cm, Prof. 47 cm.

DOIRAT, mort le 25 juin 1732.





274

LIT à la d'Artois ou dit « en chaire à prêcher » ou « à la Romaine » en bois laqué blanc. Lit de travers à deux chevets à dais semi-décagonal à l'Impérial porté en partie par deux montants dans le prolongement des montants antérieurs.

Louis XVI, fin XVIII^e siècle. (Renforts métalliques.)

Haut. 283 cm, Larg. 130 cm, Prof. 200 cm.

275

PENDULE marbre blanc et bronze doré : jeune femme et Amour au répertoire iconographique néo-classique. Cadran émaillé fleuri avec trace et signature.

Style Louis XVI.

Haut. 33 cm, Long. 27 cm, Prof. 14 cm.



276

SECRÉTAIRE vertical à doucine en placage de bois de rose, de bois de violette, d'amarante et de bois exotiques dont satiné. Marqueterie aux paniers de fleurs, aux fleurs et à l'oiseau avec un encadrement de filets de bois clair. Il est orné de bronzes ciselés et dorés : entrées de serrure et sabots à feuilles d'acanthé et palmettes. Pieds cambrés. Dessus marbre brèche d'Alep.

Estampille de J.-F. LAPIE.

Transition des époques Louis XV - Louis XVI.

Haut. 129 cm, Long. 61 cm, Prof. 35 cm.

Jean-François LAPIE, reçu maître le 15 décembre 1763.

TENTURE en soie crème brodée de fils d'or et polychrome : oiseaux dans un buisson. Selon la tradition familiale, aurait été offerte par l'impératrice Eugénie à l'une de ses dames de compagnie.

268 × 258 cm.

Provenant d'un château de la Nièvre.



SERVICE DE TABLE en damassé blanc comprenant une nappe (260 × 320 cm) et 24 serviettes (86 × 97 cm) offert par le comte de Chambord.

Au centre de chaque pièce, le buste de Chambord portant l'uniforme, l'écharpe de l'Ordre du Saint-Esprit et la Croix. Il est entouré d'une couronne de feuillage et de fleurs de lys, terminé par un H couronné. La Croix du Saint-Esprit orne une console qui supporte de part et d'autre l'Abondance et la France tenant une fleur de lys de la couronne. Les Armes de France sont entourées de laurier, et les angles sont fleurdelysés. Les bordures sont ornées de muguet et de doubles linceaux décorés. Aux angles, les bustes de Louis XVIII, Charles X, le duc d'Angoulême, Louis XVI.



Ce service est accompagné d'une lettre manuscrite, recto-verso, du comte de Chambord du 31 mars 1868 datée de Frohsdorf en Autriche, à l'occasion du mariage d'Augustine Pellieux avec M. Plicart, adressée à M. Salvator Pellieux, le père de la mariée — en témoignage « d'admirable dévouement ».

La lettre est signée : HENRY.



279

QUATRE FAUTEUILS à la Reine pouvant former suite. Bois naturel mouluré et sculpté de cartouches de fleurettes et d'agrafes feuillagées. Pieds cambrés.

Deux portent l'estampille : PÈRE GOURDIN et deux : IB AVISSE.

Louis XV.

Haut. 92,5 cm, Long. 64 cm, Prof. 64 cm.

Père Gourdin est mentionné entre 1737 et 1763.

Jean Avisse, reçu maître le 10 novembre 1745, fut marié à Marie-Anne Gourdin de la famille des célèbres menuisiers de ce nom. Ce lien de parenté explique la similitude des sièges présentés.

Signalons qu'en novembre 1987, au théâtre des Champs-Élysées à Paris, quatre fauteuils « à coiffe » Louis XV furent vendus, deux d'entre eux portaient l'estampille de Avisse, les deux autres étaient estampillés Gourdin.

Provenant d'une demeure orléanaise.



280

CARTEL D'APPLIQUES et son socle, partiellement en corne verte recouverte d'un vernis Martin à fond rouge de fleurs et feuillages polychromes. Riche ornementation en bronze ciselé et doré au chasseur avec rinceaux feuillagés et coquilles stylisées.

Le mouvement est signé : « LE LIÈVRE PARIS ».

Louis XV. (restaurations.)

Haut. 130 cm, Long. 43 cm, Prof. 23 cm.

Provenant d'une demeure orléanaise.



281

MONTRE COQUINE, à automates sonneurs et couple polisson. Trois ors guillochés. Mouvement au coq, sonnerie. Cadran émail blanc. Boîte unie en or.

Fin XVIII^e - début XIX^e.

Diam. 5,6 cm.

Provenant d'une propriété saumuroise.

EXTRÊME-ORIENT



350

GRAND CHEVAL en terre cuite.

Il est représenté debout l'antérieur droit levé et portant une selle.

Nombreuses traces de peinture d'origine.

Pointes des oreilles et queue restaurées.

CHINE *dynastie des TANG (618-906 après J.-C.)*.

Haut. 54 cm, Long. 55 cm.

Un certificat d'analyse par radio-thermoluminescence confirmant la datation sera remis à l'acquéreur.

351

Très grande STATUETTE de dignitaire en terre cuite.

Elle est représentée debout sur un socle, les mains devant la poitrine, vêtue

d'une longue tunique à amples manches et coiffée d'un bonnet.

Nombreuses traces de peinture polychrome d'origine. Pas de restauration.

CHINE *dynastie des TANG (618-906 après J.-C.)*.

Haut. 76 cm.

Un certificat d'analyse par radio-thermoluminescence confirmant la datation sera remis à l'acquéreur.

352

PLAT circulaire en porcelaine de la Chine polychrome et or, à décor dans des réserves de scènes de guerres, de bouquets de fleurs et de branchages fleuris.

Chine, XIX^e siècle.

Diam. 58 cm.

353

PETITE TABLE en laque de la Chine dite de Coromandel à décor d'enfants jouant.

XVIII^e siècle.

Haut. 16 cm, Long. 47 cm, Prof. 24 cm.

354

PARAVENT en laque de Coromandel à dix feuilles double face, à décor de scènes de palais au recto et inscription sur fond rouge au verso.

Chine. XVIII^e siècle.

Une feuille : *Haut. 290 cm, Larg. 43 cm, soit au total 290 × 430 cm.*

Traduction du texte chinois au dos du paravent :

Pour fêter le soixante-dixième anniversaire de la grande, bonne et élégante Dame Lin, nous proclamons que ses vertus féminines resteront un éternel bienfait pour tous. Comme les grandes générations qui nous ont précédés et comme celles qui nous entourent, elle montre un beau caractère. Sa nature est calme, elle est toujours aimable avec son entourage et ne les rudoie jamais ; en retour les gens la respectent et l'aiment. C'est pour cela qu'elle mérite toutes les bonnes choses de la vie : santé et longévité. Nous fêtons son anniversaire. Nous lui souhaitons une éternelle bonne santé. La mère vénérée participera à la fête. Quelle grandiose réunion ! Il ne fait aucune doute que ses grandeurs, bonté et bienveillance envers nous tous lui méritent la joie de cette belle maison et sa descendance. Ses fils, petit-fils et arrière-petit-fils, les quatre générations debout à ses côtés tel un arbre de jade. Nous sommes certains qu'un jour ses enfants réaliseront de grands destins et prendront place dans la Société car Dame Lin les a bien élevés. Dame Lin, si bonne que même les animaux lui obéissent. Les gens qui l'entourent sont baignés de sa vertu et louent sa bonté. Une telle perfection révèle une bonté innée.

Son mari parti à l'Académie, Dame Lin est restée chez elle, surveillant les affaires de la famille, lui assurant richesse et réputation. Elle n'a jamais alarmé la famille par de déplaisants soucis ; elle a travaillé dur. Le vice-roi, de passage ici, a qualifié Dame Lin du nom de Sainte telles YAO et SUNG. Elle vient de la famille des neuf dragons. Sa maison était ainsi nombreuse et pourtant sans disputes. Chacun avait appris à respecter les anciens, à ne jamais s'emporter, à montrer de bonnes manières, à étudier avec application, à comprendre toutes les choses positives de la vie.

A cause de toutes ces qualités, elle a vécu jusqu'à soixante-dix ans toujours en bonne santé. En ce grand jour de son anniversaire, mon frère et moi accompagnés du bon peuple du Comté la fêtons et la commémorons.

Elle est née le 5^e mois de l'année CHEN HWO de KANG HOI (soit 1702).

Signé Taong Kwang - Académicien du Comté.



COLLECTION DE PIERRES DURES provenant d'un château de la Sarthe constituée depuis plus de vingt ans par un amateur.

355

STATUE en jade représentant un bouddha-enseignant.

Haut. 80 cm.

356

STATUE en jade représentant le Dieu du bonheur.

Haut. 101 cm.

357

STATUE en jade fumé représentant une servante portant une tasse à des jeunes mariés. Japon.

Haut. 70 cm.

358

STATUE en quartz rose représentant un Dieu du bonheur.

Haut. 87 cm.

359

STATUE en jade représentant une pagode en deux parties à décor d'anneaux et d'entrelacs ajourés. Sur son socle.

Haut. 170 cm.

360

STATUE en quartz rose représentant un Sage assis, genou droit fléchi, tenant en main gauche un bâton-serpent.

Haut. 57 cm.

361

STATUE en quartz rose représentant un canard, la tête regardant vers l'arrière, tenant des branchages de feuilles d'eau dans son bec.

Haut. 31,5 cm.

362

BRÛLE-PARFUM en améthyste à anses à décor de têtes de lion Fôo. Les couvercles sont décorés de lions assis.

Haut. 21,5 cm.



359

374

356

355

377

361

363

364

372

378

373

376

358

375

357

370

367

369

366

362

368

365

371

379

381

380

363

VASE en jade, de forme balustre aplatie, enserré dans des branchages de pin animés de volatiles et de paons.

Haut. 42 cm.

364

STATUE en jade représentant un buffle courant la tête tournée en arrière, sur son côté droit.

Haut. 17 cm.

365

STATUE en lapis-lazuli incrustée de motifs d'agate, de turquoise, d'aven-ture et de lapis-lazuli représentant une divinité assise, à vêtue drapée déco-rée de rangs de perles, dans un fond de branchages fleuris.

Haut. 37 cm.

366

STATUE en jade représentant un guerrier portant longue barbe et mous-tache, marque en ceinture, reposant sur un socle carré.

Haut. 47,5 cm.

367

BRÛLE-PARFUM en quartz vert pâle, de forme balustre circulaire, repo-sant sur trois pieds en griffe ; les deux prises sont en tête de lion de Chine.

Haut. 17,5 cm.

368

VASE en jade, de forme balustre reposant sur trois pieds en patte d'animal ; deux fortes prises en tête de lion de Chine tenant anneau mobile, le couvercle est à trois anneaux mobiles surmonté d'une tête d'animal fantastique.

Haut. 27 cm.

369

STATUE en jade fumé représentant une divinité couchée, vêtue drapée.

Haut. 22 cm.

370

STATUE en jade représentant un éléphant portant un palanquin à décor d'anneaux et de fleurs stylisées.

Haut. 49 cm.

371

STATUE en jade noir représentant une chimère reposant sur ses quatre pieds, la tête redressée.

Haut. 11 cm.

372

STATUE en jade représentant une divinité accompagnée d'une danseuse.

Haut. 42 cm.

373

STATUE en jade représentant un couple impérial suivi de ses courtisanes entourés de canards dans un décor de palais et de jardin. Sur son socle.

Haut. 67,5 cm.

374

STATUE en jade représentant une pagode surmontée d'un bouddha et décorée d'anneaux et d'entrelacs ajourés.

Haut. 95 cm.

375

STATUE en jade noir représentant une divinité aux offrandes, vêtue drapée.

Haut. 100 cm.

376

PAIRE D'URNES couvertes en jade, de forme balustre quadrangulaire, à décor d'animaux dans une réserve cernée de grecques, les prises sont en tête de chien Fôo ; le couvercle est surmonté de deux oiseaux se becquetant.

Haut. 105 cm.

377

VASE en jade à décor d'animaux fantastiques et de grecques, les prises sont en dragons.

Haut. 57 cm.

378

STATUE en jade représentant un cheval cabré, la jambe antérieure gauche levée. Il repose sur un socle rectangulaire.

Haut. 41 cm.

379

STATUE en jade représentant une divinité en position debout à vêtue drapée.

Haut. 47 cm.

380

VASE en pierre de Honnang, de forme balustre aplatie, enserré dans des branchages de pin sculptés à jour, animés d'oiseaux et d'animaux.

Haut. 51 cm.

381

VASE à couvercle en jade birman, de forme balustre aplatie, enserré dans des branchages de pin sculptés à jours, animés d'oiseaux.

Haut. 66 cm.

TAPIS – TAPISSERIES



400

TAPISSERIE des FLANDRES, XVIII^e siècle, représentant : DIANE, ACTÉON et l'AMOUR, dans un paysage de sous-bois animé d'un ruisseau serpentant au milieu des arbres, avec en premier plan des canards. Belle bordure à fleurs sur fond jaune.

Haut. 260 cm, Long. 460 cm.

401

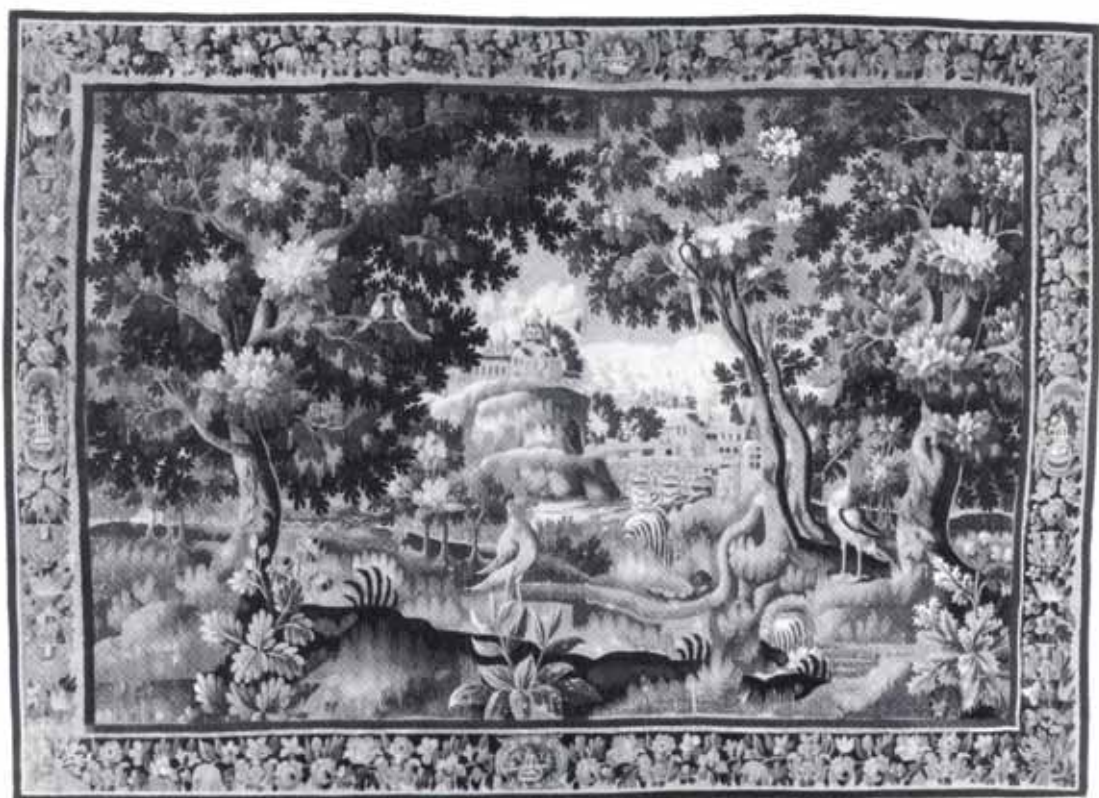
TAPIS nomade KURD, début de siècle, orné de trois médaillons en forme de caissons, entouré de trois bordures, dont la principale fond brique orangé.

195 × 100 cm.

402

TAPIS persan, MELAIR, début de siècle, fond bleu nuit à médaillon vert émeraude à décor de fleurs et branches fleuries. Bordure bleu nuit à décor de guirlandes de fleurs.

200 × 135 cm.



403

TAPISSERIE d'AUBUSSON, xvii^e siècle, verdure animée de volatiles dans un sous-bois. En perspective un château et un pont enjambant une rivière. Belle et large bordure à fleurs et à cartouches.

Haut. 260 cm, Long. 365 cm.

404

TAPIS persan KECHAN, fond bleu marine à médaillon, écoinçons et bordure brique, à décor de fleurs.

195 × 132 cm.

405

TAPIS POINTS NOUÉS, décor Savonnerie fond gris-bleu, entouré d'une belle bordure or et bleu ciel.

275 × 245 cm.

406

TAPISSERIE d'AUBUSSON, xvii^e siècle, histoire de JUDITH et HOLO-PHERNE; Judith sous une tente à qui l'on montre la tête d'Holopherne dans un panier. En arrière-plan des tentes autour d'un feu.

Belle bordure à fleurs et à fruits.

Haut. 280 cm, Long. 275 cm.

407

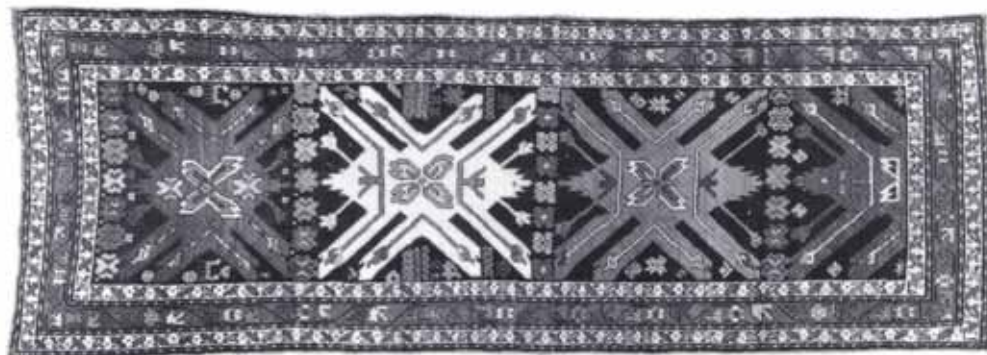
TAPIS POINTS NOUÉS, décor Savonnerie fond ivoire à médaillon central fleuri, entouré de quatre rosaces fleuries et à ramages, formant la bordure.

Diam. 400 cm.

408

GALERIE KAZACK-ADLER, Caucase, ancien, fin xix^e siècle, fond noir à décor de quatre médaillons polychromes, géométriques, symbolisant des aigles des ailes déployées. Entouré de trois bordures dont la principale brique à fleurs.

297 × 104 cm.





409

TAPISSERIE de BRUXELLES, xvii^e siècle, verdure animée d'un sous-bois. Des jeunes gens dansent et jouent au son d'une cornemuse. Belle bordure marron à guirlandes de fleurs.

Haut. 285 cm, Long. 300 cm.

410

GALERIE CHIRVAN, Caucase, ancien, début de siècle, fond rose à semis de petites fleurs stylisées. Bordure fond or et bleu à décor géométrique.

335 × 100 cm.



411

TAPIS KAZACK, Caucase, ancien, fin XIX^e siècle, fond bleu ciel orné de trois médaillons brique et tête de nègre, décor de volatiles. Entourés de deux bordures fond brique et crème à décor géométrique.

200 × 120 cm.

412

TAPIS POINTS NOUÉS, décor Savonnerie fond ivoire à médaillon central fleuri, entouré de quatre rosaces fleuries et à ramages, formant la bordure.

Diam. 400 cm.

413

TAPIS SOUMAK, Caucase, ancien, fin XIX^e siècle, fond brique à trois médaillons bleu marine et à huit caissons ivoire, décor géométrique. Bordure noire entourée d'un galon or à chien courant.

335 × 260 cm.



414

TAPISSERIE d'AUBUSSON, XVIII^e siècle, d'après un carton de PILLEMENT : « La chasse au sanglier », avec au premier plan drapé rouge, accroché à un arbre, un arc et son carquois, et en arrière-plan une pagode.

Belle bordure à fleurs et à fruits.

Haut. 290 cm, Long. 490 cm.

415

CHIRVAN, Caucase, tissé vers 1930?, fond bleu nuit à important médaillon rouge et ivoire. Quatre écoinçons ivoire à décor géométrique entourés de six bordures à motifs stylisés.

298 × 190 cm.

416

CHIRVAN, Caucase, ancien, fin XIX^e - début XX^e siècle, fond bleu marine à cinq médaillons géométriques polychromes. Bordure principale crème à décor Coufique.

297 × 157 cm.



417

TAPIS DAGHESTAN, Caucase, ancien, sur fond crème à fleurs, à décor de prière et mains de « Fatima », daté : 1328 de l'hégire. Trois bordures dont la principale fond brique.

153 × 115 cm.

418

TAPISSERIE d'AUBUSSON, XVIII^e siècle, verdure animée d'un personnage, d'animaux, d'une rivière et d'habitations en arrière-plan. Belle bordure à fleurs.

Haut. 255 cm, Long. 140 cm.

419

TAPIS d'Asie centrale, BOUKARA ROYAL, fin XIX^e siècle, fond rubis à décor classique de Gûhls, multiples bordures polychromes, dont la principale à tarentules.

365 × 220 cm.



420

TAPISSERIE d'AUBUSSON, XVIII^e siècle, d'après un carton de PILLEMENT, verdure à fleurs animée d'un pont enjambant une rivière, d'un chien et d'un perroquet. En perspective une pagode.

Haut. 285 cm, Long. 340 cm.

421

TAPIS GUENDJE, Caucase, fin XIX^e siècle, fond bleu marine à décor de losanges polychromes à décor géométrique. Entouré de quatre bordures.

310 × 140 cm.

422

TAPIS KECHAN, persan, milieu du XX^e siècle, fond crème à ramages et grandes fleurs. Large bordure fond brique à bouquets de fleurs entre six galons polychromes.

365 × 265 cm.

423

TAPIS MAYME, persan, milieu du xx^e siècle, fond brique à médaillon et écoinçons bleu roi à décor de fleurs et cyprès stylisés. Bordure principale brique à fleurs.

315 × 210 cm.

424

TAPIS SILVAS, Asie Mineure, début de siècle, fond vert pistache à médaillon et écoinçons rose et crème, décor de fleurs et palmettes. Bordure principale fond rose à fleurs et feuilles stylisées.

400 × 250 cm.

425

TAPIS CHIRVAN, Caucase, début de siècle, à cinq caissons bleu roi à décor de médaillons et de fleurs stylisées, entouré de quatre bordures dont la principale fond crème à entrelacs.

165 × 133 cm.

426

TAPISSERIE d'AUBUSSON, xvii^e siècle, scène du roman *L'Ariane*, d'après le peintre Claude Vignon ; dans un décor de verdure, l'héroïne accompagnée de son oncle Dicéarque, présente à Mé suivi de Palamède, un cheval et une épée.

Haut. 250 cm, Long. 215 cm.

427

TAPIS nomade KURD, à trois médaillons sur un fond tête de nègre, parsemé de fleurs stylisées vieil or. Bordure principale bleu ciel à motifs stylisés.

200 × 140 cm.

428

TAPIS galerie CHIRVAN, Caucase, début de siècle, fond brique abraché à décor de botchs et animaux stylisés. Bordure crème à motifs stylisés.

340 × 105 cm.

429

TAPIS ZEIKOUR, Caucase, fond bleu marine à décor de croix de Saint-André, parsemé de fleurs et animaux stylisés. Entouré de cinq bordures.

330 × 165 cm.



430

TAPIS TERBRIS, persan, fond bleu nuit à grand médaillon or et écoinçons rouges. Décor de fleurs, de ramages et de nombreux animaux. Belle bordure reprenant le même décor.

390 × 295 cm.

431

TAPISSERIE d'AUBUSSON, xviii^e siècle, représentant une verdure à fleurs. Belle bordure à fleurs stylisées.

Haut. 250 cm, Long. 140 cm.

432

TAPISSERIE d'AUBUSSON, début xviii^e siècle, animée d'un château, de volatiles et d'un pont de pierre. Belle bordure à fleurs.

Haut. 284 cm, Long. 232 cm.

433

TAPIS KAZACK, Caucase, début de siècle, fond brique à trois grands médaillons formant caissons, à décor géométrique stylisé. Importante bordure crème à fleurs.

280 × 140 cm.

434

TAPIS du Caucase GUENDJE, fond brique à décor de losanges, décor stylisé or et bleu. Bordure principale crème à motifs géométriques.

256 × 186 cm.

435

TAPIS KAZACK-FACHRALO, Caucase, fin XIX^e siècle, fond vert à médaillon rectangulaire brique et crème, contrefond brique à décor d'abeilles stylisées. Bordure fond crème.

175 × 150 cm.

436

GALERIE CHIRVAN-ZEIKOUR, Caucase, fin XIX^e siècle, fond bleu à décor de fleurs stylisées polychromes. Bordure à chien courant.

225 × 100 cm.

437

TAPIS CHIRVAN, Caucase, début de siècle, fond brique à semis de fleurs. Entouré de huit bordures, dont la principale vert émeraude à fleurs.

185 × 130 cm.

438

TAPISSERIE d'AUBUSSON, XVIII^e siècle, d'après un carton PILLEMENT, verdure animée d'une pagode et de volatiles. Belle bordure à éventails.

Haut. 210 cm, Long. 260 cm.



439

TAPIS TALISCH, Caucase, ancien, fin XIX^e siècle, fond or à décor géométrique.

Belle bordure fond rose entourée de deux gallons bleu et vert.

247 × 125 cm.

REMERCIEMENTS

*Aux propriétaires de Cheverny,
le Vicomte et la Vicomtesse Arnaud de Sigalas,
à Laurent de Froberville et son équipe
pour leur accueil efficace et chaleureux*

*Aux amis du Val de Loire, et relations de Paris, Londres, New York, Washington,
Toronto et Tokyo, qui nous ont apporté conseil et soutien.*

*A la presse régionale, nationale et étrangère, sans laquelle cette manifestation n'aurait
eu cet impact.*

*A Bernard Jiquel et ses collaborateurs de l'Imprimerie des Presses Universitaires de
France pour la réalisation de ce catalogue.*

Aux photographes Sebert de Paris et CYBL de Vendôme.

Aux établissements Vacherot-Lecoufle, pour les orchidées.

A Henry d'Espinay Saint Luc, ébéniste-restaurateur de meubles. Tél. : 54 83 86 68.

PHILIPPE ROUILLAC

Commissaire-Priseur
Fine Art Auctioneer

VEUILLEZ JOINDRE CETTE FEUILLE A VOTRE ORDRE D'ACHAT.
PLEASE RETURN THIS FORM TOGETHER WITH THE ABSENTEE BID FORM.
SI PREGA DI ACCLUDERE QUESTO FOGLIO CON IL ORDINE DI ACQUISTO.

CE FORMULAIRE DOIT ÊTRE REMPLI PAR TOUT ENCHÉRISSSEUR AVANT LA VENTE.
PLEASE NOTE THAT YOU WILL NOT BE ABLE TO BID UNLESS YOU HAVE COMPLETED THIS FORM IN ADVANCE.
SI PREGA DI COMPILARE QUESTO FORMULARIO PRIMA DELLA VENDITA ALL'ASTA.

N° d'Enregistrement
Registration N° _____
N° di Registrazione _____

Date de vente
Sale Date
Data della vendita **17 AVRIL 1994**

NOM
Name
Nome e cognome _____

DOMICILE
Address
Indirizzo _____

AGENT OUI NON
Representant Yes No
Agent Si No

PIECE D'IDENTITÉ
IDENTIFICATION PAPER
DOCUMENTI D'IDENTITÀ

JOINDRE PHOTOCOPIE DU PASSEPORT
JOIN PASSPORT COPY
ACCLUDERE FOTOCOPIA DEL PASSAPORTO

N° de Téléphone
de jour
Daytime Telephone N° _____
Telefono (Ufficio) _____

BANQUE
Bank
Banca _____

Numéro de compte
A/c number
Numero di conto corrente _____

Veillez livrer à
Please deliver to
Si prega consegnare a _____

Pour toute information, contacter l'étude : Tél. : 54 80 24 24
For any information, please call : 54 80 24 24
Per ogni informazione, contattare lo studio : 54 80 24 24

JE CONFIRME QUE JE M'ENGAGE A ENCHÉRIR EN ACCORD AVEC LES CONDITIONS DE VENTE IMPRIMÉES DANS LE CATALOGUE DE CETTE VENTE.
I AGREE THAT I WILL BID SUBJECT TO THE CONDITIONS OF SALE PRINTED IN THE CATALOGUE FOR THIS SALE.
CONFERMO DI LASCIARE LE OFFERTE IN ACCORDO CON LE CONDIZIONI DI VENDITA STAMPATE NEL CATALOGO DI QUESTA VENDITA.

Signature
Firma _____
Signature _____

Date
Date _____
Date _____

